



คู่มือการปฏิบัติงานบริการให้คำปรึกษา การตรวจสอบภายใน

จัดทำโดย
หน่วยตรวจสอบภายใน
องค์การบริหารส่วนตำบลปากแพรง

คำนำ

ลักษณะงานตรวจสอบภายในที่เป็นการให้คำปรึกษา ถือเป็นบริการที่สำคัญและสร้างมูลค่าให้กับส่วนราชการ สำนัก/กอง โดยการปฏิบัติงานตรวจสอบภายในจะเป็นไปตามมาตรฐานและจริยธรรมในการปฏิบัติงานตรวจสอบภายใน ซึ่งผู้ตรวจสอบภายในควรให้ทีมงานบริการให้คำปรึกษา เพื่อช่วยให้ออกแบบที่จะก่อให้เกิดการปรับปรุง การบริหารจัดการความเสี่ยง การสร้างมูลค่าเพิ่ม และการปรับปรุงการดำเนินงานของส่วนราชการ สำนัก/กอง โดยจะต้องกำหนดงานบริการให้คำปรึกษาดังกล่าวไว้ในแผนการตรวจสอบและในระหว่างการปฏิบัติงาน เพื่อให้ผู้ตรวจสอบสามารถระบุความเสี่ยงที่มีผลกระทบต่อการทำงานและนำมาประเมินผลในกระบวนการบริหารความเสี่ยงของสำนักงาน รวมทั้งการให้คำปรึกษาจะเป็นการช่วยเหลือฝ่ายบริหารในการจัดให้มีหรือปรับปรุงกระบวนการบริหารความเสี่ยง และการควบคุมหากเป็นเรื่องที่มีความสำคัญต่อส่วนราชการในภาพรวม ดังนั้น การบริการให้คำปรึกษา จึงเป็นกระบวนการที่เกี่ยวข้องกับผู้ให้คำปรึกษา ระเบียบและเทคนิคในการสร้างมนุษยสัมพันธ์ การวางแผนการดำเนินงาน เพื่อสามารถแก้ปัญหาและทำให้การปฏิบัติงานเกิดประสิทธิภาพ ประสิทธิภาพ รวมทั้งเกิดประโยชน์สูงสุดแก่องค์กร

การจัดทำคู่มือการให้คำปรึกษาเกี่ยวกับเรื่องที่ต้องตรวจแก่งานรับตรวจ จึงเป็นเอกสารที่หน่วยงานตรวจสอบภายในจัดทำขึ้นเพื่อใช้เป็นแนวทางในการปฏิบัติงานให้เป็นไปตามมาตรฐานการตรวจสอบภายในและจริยธรรมการปฏิบัติงานตรวจสอบภายในของส่วนราชการ และสามารถพัฒนาคุณภาพการให้บริการได้เป็นที่พึงพอใจ

หน่วยตรวจสอบภายใน
องค์การบริหารส่วนตำบลปากแพรก
ผู้จัดทำ/รวบรวม

สารบัญ

| เรื่อง | หน้า |
|---|---------|
| ๑. บทนำ | ๔ |
| ๒. วัตถุประสงค์ | ๔ |
| ๓. กลุ่มผู้รับบริการ | ๔ |
| ๔. ขอบเขตการให้คำปรึกษา | ๔ |
| ๕. ขั้นตอนและระยะเวลาการให้บริการ | ๕ |
| ๖. กรอบความประพฤติของผู้ให้คำปรึกษา | ๘ |
| ๗. การป้องกันหรือตรวจสอบการละเว้นการไม่ปฏิบัติตามมาตรฐานขั้นตอน บรรณานุกรม | ๙ ๑๐ |
| ภาคผนวก | ๑๑ |
| ภาคผนวก ก ตัวอย่างทะเบียนคุมการให้คำปรึกษา | |
| ภาคผนวก ข ตัวอย่างความพึงพอใจของหน่วยรับตรวจ | |

การให้คำปรึกษาเกี่ยวกับเรื่องที่ต้องตรวจสอบแก่หน่วยรับตรวจ

๑. บทนำ

งานตรวจสอบภายในที่เป็นการให้คำปรึกษา ถือเป็นบริการที่สำคัญและเพิ่มคุณค่าให้แก่องค์กร โดยผู้ตรวจสอบภายในจะให้คำปรึกษาแก่ผู้บริหาร หน่วยรับตรวจ (สำนัก/กอง) หรือหน่วยงานภายนอกที่เกี่ยวข้องทั้งโดยวาจาและเป็นลายลักษณ์อักษร

การบริการให้คำปรึกษา จึงเป็นกระบวนการที่เกี่ยวข้องกับผู้ให้คำปรึกษาและผู้รับคำปรึกษา ซึ่งต้องมีระบบ ระเบียบ มีเทคนิคในการสร้างมนุษยสัมพันธ์ การช่วยเหลือ การวางแผนการดำเนินงาน เพื่อให้สามารถแก้ปัญหา และทำให้การปฏิบัติงานเกิดประสิทธิภาพ ประสิทธิผล รวมทั้งเกิดประโยชน์สูงสุดแก่องค์กร ซึ่งตามหลักเกณฑ์กระทรวงการคลัง ว่าด้วยมาตรฐานการตรวจสอบภายในสำหรับหน่วยงานของรัฐ พ.ศ. ๒๕๖๑ ได้กำหนดไว้ว่า หัวหน้าหน่วยงานตรวจสอบภายในควรมีงานบริการให้คำปรึกษา เพื่อช่วยให้เกิดโอกาสในการปรับปรุงการบริหารจัดการความเสี่ยง การสร้างคุณค่าเพิ่ม และการปรับปรุงการดำเนินงานของหน่วยงานของรัฐ

ดังนั้น หน่วยตรวจสอบภายใน องค์การบริหารส่วนตำบลตะเคียนทอง จึงได้จัดทำคู่มือการบริการให้คำปรึกษาเกี่ยวกับเรื่องที่ต้องตรวจสอบแก่หน่วยรับตรวจ เพื่อใช้เป็นแนวทางในการปฏิบัติงานให้เป็นไปตามมาตรฐานดังกล่าวข้างต้น

๒. วัตถุประสงค์

๑. เพื่อให้หน่วยตรวจสอบภายในมีคู่มือการให้บริการคำปรึกษาที่เกี่ยวกับการปฏิบัติงานด้านการตรวจสอบภายใน ด้านการดำเนินงาน และด้านการปฏิบัติงาน

๒. เพื่อเป็นหลักฐานแสดงวิธีการทำงาน ที่สามารถถ่ายทอดให้กับผู้ปฏิบัติงานของหน่วยงานตรวจสอบภายในถือปฏิบัติ รวมทั้งเผยแพร่ให้กับหน่วยรับตรวจ เพื่อให้เข้าใจและใช้ประโยชน์จากกระบวนการที่มีอยู่ในการขอรับบริการที่ตรงกับความต้องการ

๓. กลุ่มผู้รับบริการ

ผู้รับบริการ ประกอบด้วย ผู้บริการ หน่วยรับตรวจ (สำนัก/กอง) ในสังกัดองค์การบริหารส่วนตำบลปากแพรง และหน่วยงานหรือผู้ตรวจสอบจากภายนอก

๔. ขอบเขตการให้คำปรึกษา

การให้คำปรึกษาเป็นการให้บริการที่เกี่ยวข้องกับการปฏิบัติงานของหน่วยรับตรวจ โดยขอบเขตงานของหน่วยรับตรวจมีความหลากหลาย แตกต่างกันตามภารกิจและอำนาจหน้าที่ของหน่วยรับตรวจ ซึ่งการให้คำปรึกษานั้น จะไม่เข้าไปร่วมรับผิดชอบต่อผลการดำเนินงานหรือกระบวนการ และผู้ตรวจสอบภายในจะต้องปฏิบัติงานด้วยความระมัดระวังเยี่ยงผู้ประกอบวิชาชีพ คำนึงถึงความต้องการและความคาดหวังของผู้รับคำปรึกษา ทั้งลักษณะของงาน เวลา และการสื่อสารผลของภารกิจ ความซับซ้อนและขอบเขตของงานที่จำเป็น เพื่อให้บรรลุวัตถุประสงค์ของภารกิจ รวมทั้งความคุ้มค่าของภารกิจให้คำปรึกษาต่อผลประโยชน์ที่คาดว่าจะเกิดประโยชน์แก่องค์กรโดยมีขอบเขตการให้คำปรึกษา ดังนี้

๑. ผู้ตรวจสอบภายใน มีการบันทึกข้อมูลการให้บริการเป็นลายลักษณ์อักษรในทะเบียนคุมการให้คำปรึกษา

๒. การบริการให้คำปรึกษาในเรื่องที่เกี่ยวกับงานประจำของหน่วยรับตรวจ เช่น การเบิกจ่ายเงิน การจัดทำบัญชี การบริหารโครงการจ้างที่ปรึกษา การออกแบบระบบการควบคุมภายใน เป็นต้น

๓. การบริการให้คำปรึกษาในกรณีพิเศษ ซึ่งเป็นงาน/กิจกรรม/โครงการ ที่อยู่นอกเหนือการปฏิบัติงานประจำ เช่น การเข้าไปมีส่วนร่วมในการปรับโครงการสร้างองค์กร การให้คำปรึกษา เพื่อให้ความช่วยเหลือในกรณีที่มีคำร้องขอเป็นกรณีพิเศษ เป็นต้น

๔. ในกรณีที่มีเหตุหรือข้อจำกัดในอันที่จะทำให้ผู้ตรวจสอบภายในไม่สามารถบริการให้คำปรึกษาได้อย่างอิสระหรือเที่ยงธรรม ผู้ตรวจสอบภายในต้องเปิดเผยข้อจำกัดดังกล่าวให้กับผู้มอบหมายงานหรือผู้รับบริการทราบก่อนที่จะรับงานนั้น

๕. ผู้ตรวจสอบภายในไม่รับงานบริการให้คำปรึกษาหรือให้คำแนะนำและความช่วยเหลือหากขาดความรู้ ทักษะ และความสามารถอื่นๆ ที่จำเป็นต่อการปฏิบัติงานในเรื่องนั้น ไม่ว่าจะเป็นส่วนหรือทั้งหมด

๖. การขอรับบริการให้คำปรึกษา มี ๒ รูปแบบ คือ วาจา และลายลักษณ์อักษร

๗. ในกรณีเรื่องที่ขอคำปรึกษาเป็นเรื่องที่สำคัญ ผู้รับบริการต้องมีการบันทึกข้อความขอคำปรึกษาเป็นลายลักษณ์อักษรมายังหน่วยงานตรวจสอบภายใน

๘. แนวทางการปฏิบัติงานบริการให้คำปรึกษา อาจจะมีรูปแบบและเนื้อหาสาระที่แตกต่างไปตามแต่ลักษณะของงานที่ได้รับมอบหมาย

๙. รูปแบบและเนื้อหาของรายงานความคืบหน้าและการรายงานการบริการให้คำปรึกษา จะแตกต่างกันไปตามลักษณะของงานและความต้องการของผู้รับบริการ

๕. ขั้นตอนและระยะเวลาการให้บริการ

๑. จัดทำทะเบียนคุมการให้คำปรึกษา เพื่อจัดลำดับการให้บริการ โดยเรียงลำดับการขอรับบริการหรือพิจารณาจากเรื่องที่มีผลกระทบ หรืออาจก่อให้เกิดความเสียหายแก่ส่วนราชการจะได้รับการให้บริการ (ตัวอย่างทะเบียนคุมการให้คำปรึกษาปรากฏตามภาคผนวก)

๒. ศึกษาประเด็นหรือเรื่องที่จะให้คำปรึกษา โดยมาจากประเด็นข้อตรวจพบจากการปฏิบัติงานตรวจสอบทั้งหมด ในส่วนของรายงานผลการตรวจสอบของหน่วยตรวจสอบภายใน และสำนักงานตรวจเงินแผ่นดิน รวมทั้งเรื่องที่ได้รับการขอคำปรึกษาจากหน่วยรับตรวจ ทั้งโดยวาจาและเป็นลายลักษณ์อักษร ซึ่งมีรายละเอียด ดังนี้

๒.๑ สิ่งที่เป็นอยู่ หมายถึง สิ่งที่ผู้ตรวจสอบภายในค้นพบ และได้จากการตรวจสอบที่แน่ชัดว่าถูกต้อง โดยมีข้อมูล เอกสาร หรือหลักฐานประกอบสนับสนุน

๒.๒ สิ่งที่ควรจะเป็น หมายถึง สิ่งที่ผู้ตรวจสอบภายในใช้เป็นเกณฑ์ในการตรวจสอบเปรียบเทียบกับสภาพที่เกิดขึ้นจริงในการตรวจสอบ ได้แก่ กฎหมาย ระเบียบ มติคณะรัฐมนตรี คำสั่ง และข้อบังคับต่างๆ ที่เกี่ยวข้อง

๒.๓ สาเหตุ หมายถึง สิ่งที่ทำให้ข้อตรวจพบหรือสิ่งที่เป็นอยู่แตกต่างไปจากสิ่งที่ควรจะเป็น เช่น การไม่ปฏิบัติงานตามระเบียบ การควบคุมภายในที่มีประสิทธิภาพ เป็นต้น

๒.๔ ผลกระทบ หมายถึง ความเสี่ยง หรือผลเสียที่อาจจะเกิดขึ้น เมื่อสิ่งที่เป็นอยู่แตกต่างจากสิ่งที่ควรจะเป็น

๒.๕ ข้อเสนอแนะ หมายถึง ความเห็น หรือข้อเสนอแนะของผู้ตรวจสอบภายใน

๓. กำหนดทางเลือก หรือวิธีการในการให้คำปรึกษา ซึ่งสามารถให้คำปรึกษาโดยแจ้งเป็นลายลักษณ์อักษรหรือชี้แจงทำความเข้าใจโดยสื่อสารผ่านทางการคุย E-mail Facebook หรือ line เพื่อให้ผู้ขอรับบริการทราบ

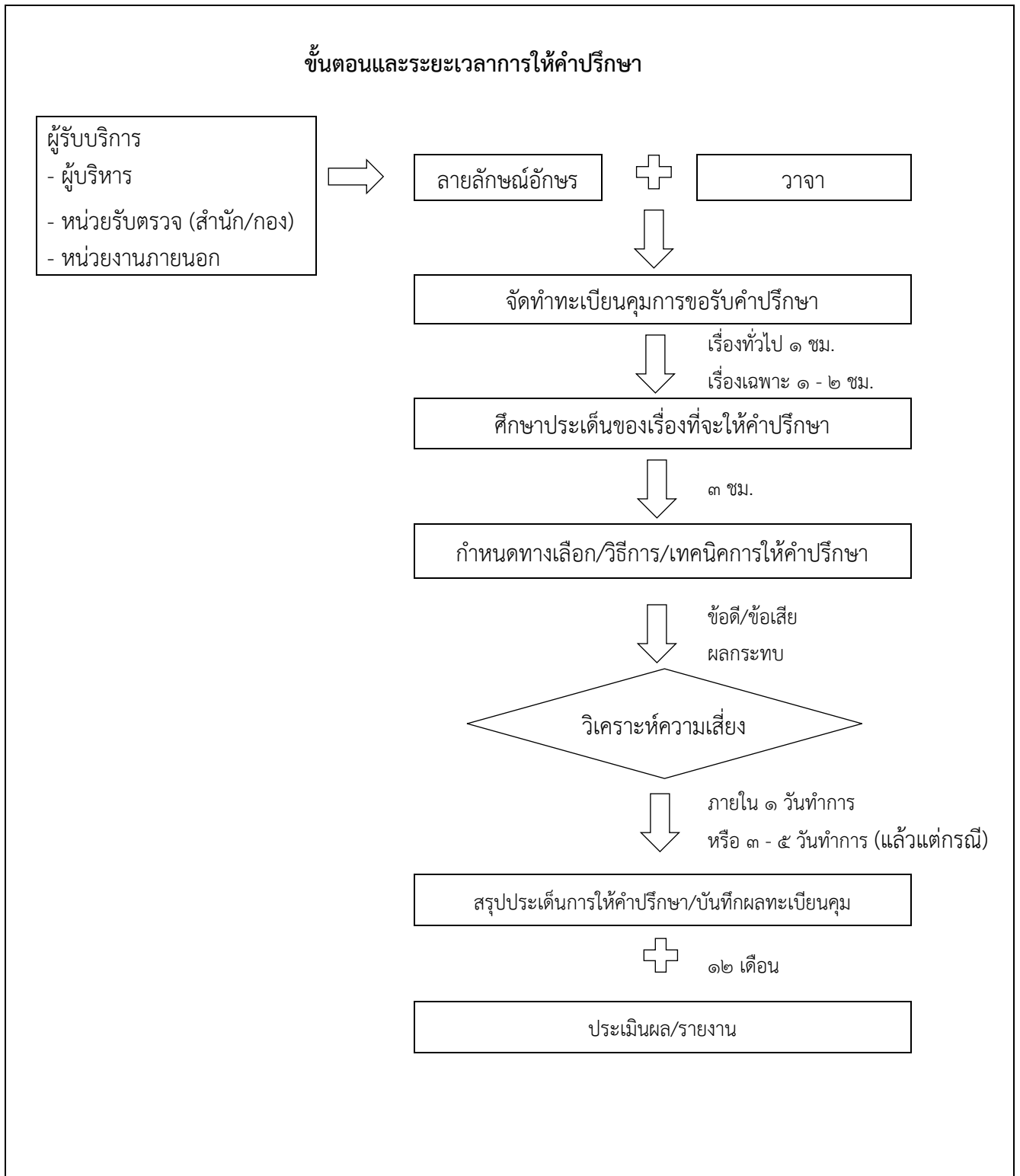
๔. วิเคราะห์ความเสี่ยง และข้อดี ข้อเสียที่เหมาะสม หากเป็นข้อตรวจพบที่พบอยู่เป็นประจำ หรือพบค่อนข้างบ่อย อาจใช้วิธีการจัดประชุมชี้แจง หรือการจัดฝึกอบรม เป็นต้น

๕. บันทึกและสรุปผลการให้คำปรึกษาในทะเบียนคุมการให้คำปรึกษา เพื่อเก็บเป็นข้อมูลและสถิติของการให้บริการ

๖. ติดตามผลการให้คำปรึกษา โดยดูจากผลการปฏิบัติงานของหน่วยรับตรวจและประเมินผลเพื่อจัดทำรายงานสรุปผลการให้คำปรึกษา

โดยมีขั้นตอนและระยะเวลาในการบริหารปรากฏตามแผนภูมิที่ ๑

แผนภูมิที่ ๑ แสดงขั้นตอนการให้คำปรึกษา



๖. กรอบความประพฤติของผู้ให้คำปรึกษา

การให้บริการคำปรึกษาในงานตรวจสอบภายใน ผู้ตรวจสอบภายในในฐานะผู้ให้บริการจะต้องปฏิบัติหน้าที่ให้เป็นไปตามหลักเกณฑ์กระทรวงการคลังว่าด้วยมาตรฐานและหลักเกณฑ์ปฏิบัติการตรวจสอบภายในสำหรับหน่วยงานของรัฐ พ.ศ. ๒๕๖๑ เพื่อให้คำปรึกษาเป็นไปอย่างเที่ยงธรรมและมีคุณภาพ ดังนี้

๑. ความซื่อสัตย์ (Integrity)

- ๑.๑ ผู้ตรวจสอบภายในต้องปฏิบัติหน้าที่ของตนด้วยความซื่อสัตย์ ขยันหมั่นเพียร และมีความรับผิดชอบ
- ๑.๒ ผู้ตรวจสอบภายในต้องปฏิบัติตามกฎหมาย หลักเกณฑ์ ข้อบังคับ และเปิดเผยข้อมูลตามวิชาชีพที่กำหนด
- ๑.๓ ผู้ตรวจสอบภายในต้องไม่เข้าไปเกี่ยวข้องในการกระทำใดๆ ที่ขัดต่อกฎหมาย หรือไม่เข้าไปมีส่วนร่วมในการกระทำที่อาจนำความเสื่อมเสียมาสู่วิชาชีพการตรวจสอบภายใน หรือสร้างความเสียหายต่อหน่วยงานของรัฐ
- ๑.๔ ผู้ตรวจสอบภายในต้องให้ความเคารพและสนับสนุนการปฏิบัติตามกฎหมาย หลักเกณฑ์ข้อบังคับและจรรยาบรรณของหน่วยงานของรัฐ

๒. ความเที่ยงธรรม (Objectivity)

- ๒.๑ ผู้ตรวจสอบภายใน ต้องไม่มีส่วนเกี่ยวข้องหรือสร้างความสัมพันธ์ใดๆ ที่จะนำไปสู่ความขัดแย้งกับผลประโยชน์ของหน่วยงานของหน่วยของรัฐ รวมทั้งกระทำการใดๆ ที่จะทำให้เกิดอคติ ถ้าเอียงจนเป็นเหตุให้ไม่สามารถปฏิบัติงานตามหน้าที่ความรับผิดชอบได้อย่างเที่ยงธรรม
- ๒.๒ ผู้ตรวจสอบภายในไม่พึงรับสิ่งของใดๆ ที่จะทำให้เกิดหรือก่อให้เกิดความไม่เที่ยงธรรมในการใช้วิจารณ์ญาณเยี่ยงผู้ประกอบวิชาชีพพึงปฏิบัติ
- ๒.๓ ผู้ตรวจสอบภายในต้องเปิดเผยหรือรายงานข้อเท็จจริงอันเป็นสาระสำคัญทั้งหมดที่ตรวจพบ ซึ่งหากละเว้นไม่เปิดเผยหรือไม่รายงานข้อเท็จจริงดังกล่าวแล้ว อาจจะทำให้รายงานบิดเบือนไปจากข้อเท็จจริงหรือเป็นการปิดบังการกระทำผิดกฎหมาย

๓. การปกปิดความลับ (Confidentiality)

- ๓.๑ ผู้ตรวจสอบภายในต้องมีความรอบคอบในการใช้และรักษาข้อมูลต่างๆ ที่ได้รับการปฏิบัติงาน
- ๓.๒ ผู้ตรวจสอบภายในต้องไม่นำข้อมูลต่างๆ ที่ได้รับการปฏิบัติงานไปใช้แสวงหาผลประโยชน์เพื่อตนเอง และจะไม่กระทำการใดๆ ที่ขัดต่อกฎหมายและประโยชน์ของหน่วยงานของรัฐ

๔. ความสามารถในหน้าที่ (Competency)

- ๔.๑ ผู้ตรวจสอบภายในต้องปฏิบัติหน้าที่เฉพาะในส่วนที่ตนมีความรู้ ความสามารถ ทักษะ และประสบการณ์ที่จำเป็นสำหรับการปฏิบัติงานเท่านั้น
- ๔.๒ ผู้ตรวจสอบภายในจะต้องปฏิบัติหน้าที่โดยยึดหลักมาตรฐานการตรวจสอบภายในสำหรับหน่วยงานของรัฐ
- ๔.๓ ผู้ตรวจสอบภายในต้องพัฒนาศักยภาพของตนเอง รวมทั้งพัฒนาประสิทธิภาพและคุณภาพของการให้บริการอย่างสม่ำเสมอและต่อเนื่อง

๗. การป้องกันหรือตรวจสอบการละเว้นการไม่ปฏิบัติตามมาตรฐานขั้นตอน

การให้คำปรึกษาเกี่ยวกับเรื่องที่ต้องตรวจสอบแก่หน่วยรับตรวจ ผู้ตรวจสอบภายในจำเป็นต้องศึกษาทำความเข้าใจเกี่ยวกับข้อมูลพื้นฐานต่างๆ ของหน่วยรับตรวจ เพื่อให้เกิดความถูกต้อง ชัดเจนในการให้คำปรึกษา เพราะการให้คำปรึกษาจะต้องตรงประเด็น มีหลักการ รวมทั้งการใช้วิธีคิด วิเคราะห์และการเสนอทางเลือกในการปฏิบัติงานแก่หน่วยรับตรวจ จะต้องมิใช่เหตุผล พิสูจน์ได้ สามารถนำไปปฏิบัติงานได้จริง และได้ผลตรงตามที่หน่วยรับตรวจต้องการ อีกทั้งการให้คำปรึกษาผู้ตรวจสอบภายในต้องปฏิบัติตามขั้นตอนอย่างเคร่งครัด โดยใช้ข้อมูลจากทะเบียนคุมการขอรับคำปรึกษาในการจัดลำดับการให้บริการก่อน - หลัง และมีการรายงานผลการให้คำปรึกษา หากการขอคำปรึกษาเป็นเรื่องเร่งด่วน ซึ่งอาจส่งผลกระทบต่อส่วนราชการจะต้องดำเนินการให้เสร็จสิ้นกระบวนการภายใน ๑ วันทำการ นับจากวันที่ได้รับการขอรับคำปรึกษาจากหน่วยรับตรวจ แต่หากเป็นเรื่องทั่วไป จะต้องดำเนินการให้เสร็จสิ้นกระบวนการภายใน ๓ - ๕ วันทำการ นับจากวันที่ได้รับการขอรับคำแนะนำ/ปรึกษา จากหน่วยรับตรวจและหน่วยงานภายนอก

การประเมินผลและการรายงานผลการให้คำปรึกษาเกี่ยวกับเรื่องที่ต้องตรวจแก่หน่วยรับตรวจ หน่วยตรวจสอบภายในกำหนดให้มีการรายงาน ๑ ปีงบประมาณ เสนอนายกองค์การบริหารส่วนตำบลปากแพรกเพื่อทราบ และจักได้นำไปปรับปรุงการปฏิบัติงานต่อไป

ทั้งนี้ให้ถือปฏิบัติตั้งแต่วันที่ ๑ ตุลาคม ๒๕๖๓ เป็นต้นไป

(ลงชื่อ)

ผู้เสนอคู่มือการให้คำปรึกษา

(นางสาวกิริณันท์ จันทรมณี)

นักวิชาการตรวจสอบภายในปฏิบัติการ

(ลงชื่อ)

ผู้เห็นชอบคู่มือการให้คำปรึกษา

(นายสุทัศน์ะ จินวงศ์)

ปลัดองค์การบริหารส่วนตำบลปากแพรก

(ลงชื่อ)

ผู้อนุมัติคู่มือการให้คำปรึกษา

(นายปราโมทย์ เพชรรัตน์)

นายกองค์การบริหารส่วนตำบลปากแพรก

บรรณานุกรม

หนังสือกระทรวงการคลัง ด่วนมาก ที่ กค ๐๔๐๙.๒/ว๑๒๓ ลงวันที่ ๑๔ พฤศจิกายน ๒๕๖๑ เรื่อง หลักเกณฑ์กระทรวงการคลังว่าด้วยมาตรฐานและหลักเกณฑ์ปฏิบัติการตรวจสอบภายในสำหรับหน่วยงานของรัฐ พ.ศ. ๒๕๖๑

ภาคผนวก

ทะเบียนคุมการให้คำปรึกษา

หน่วยตรวจสอบภายใน องค์การบริหารส่วนตำบลปากแพรง อำเภอตอนสัก จังหวัดสุราษฎร์ธานี
ให้คำปรึกษาโดย นางสาวภิรนนท์ จันทรณ์ณี ตำแหน่ง นักวิชาการตรวจสอบภายในปฏิบัติการ

| ลำดับ | วัน เดือน ปี | สำนัก/กอง | ชื่อ - สกุล ผู้ขอคำปรึกษา | ลายมือชื่อ ผู้ขอคำปรึกษา | เรื่องที่ปรึกษา | สรุปผลการให้คำปรึกษา | หมายเหตุ |
|-------|--------------|-----------|------------------------------|-----------------------------|-----------------|----------------------|----------|
| | | | | | | | |
| | | | | | | | |
| | | | | | | | |
| | | | | | | | |
| | | | | | | | |
| | | | | | | | |
| | | | | | | | |
| | | | | | | | |
| | | | | | | | |
| | | | | | | | |
| | | | | | | | |
| | | | | | | | |
| | | | | | | | |
| | | | | | | | |
| | | | | | | | |
| | | | | | | | |
| | | | | | | | |
| | | | | | | | |
| | | | | | | | |
| | | | | | | | |

แบบประเมินความพึงพอใจของหน่วยรับตรวจ
หน่วยตรวจสอบภายใน องค์การบริหารส่วนตำบลปากแพรก อำเภอตอนสัก จังหวัดสุราษฎร์ธานี

วัตถุประสงค์ เพื่อประเมินความพึงพอใจของหน่วยรับตรวจ และนำผลการประเมินไปพัฒนา/ปรับปรุงการปฏิบัติงานของหน่วยตรวจสอบภายใน

ตอนที่ ๑ ข้อมูลทั่วไปของผู้ตอบแบบประเมิน

คำชี้แจง โปรดทำเครื่องหมาย ✓ ลงในช่อง หน้าข้อความ

๑. หน่วยรับตรวจ

สำนักปลัด กอง.....

๒. ผู้ประเมิน

สำนักปลัด พนักงาน อบต. พนักงานจ้าง กอง.....

๓. เรื่องที่ขอรับบริการ.....

ตอนที่ ๒ การประเมินความพึงพอใจของหน่วยรับตรวจต่อหน่วยตรวจสอบภายใน

คำชี้แจง โปรดทำเครื่องหมาย ลงในช่องที่ตรงกับระดับความพึงพอใจของท่าน

| ประเด็นที่วัดความพึงพอใจ | ระดับความพึงพอใจ | | | | |
|--|------------------|------------|----------------|-------------|-------------------|
| | มากที่สุด (๕) | มาก (๔) | ปานกลาง (๓) | น้อย (๒) | น้อยที่สุด (๑) |
| ๑. การให้คำปรึกษา เกี่ยวกับเรื่องที่ตรวจสอบในด้านต่างๆ รวมถึงกฎหมาย ระเบียบ ข้อบังคับที่เกี่ยวข้อง | | | | | |
| ๒. การใช้ปฏิภาณไหวพริบ สติปัญญาแก้ไขปัญหาให้หน่วยรับตรวจอย่างสร้างสรรค์ | | | | | |
| ๓. ความพึงพอใจในภาพรวมต่อการให้คำปรึกษาของหน่วยตรวจสอบภายใน | | | | | |