



แผนการบริหารและพัฒนาทรัพยากรบุคคล
ประจำปีงบประมาณ พ.ศ. ๒๕๖๗
องค์การบริหารส่วนตำบลปากแพรก อำเภอคอนสัก จังหวัดสุราษฎร์ธานี

ส่วนที่ ๑ หลักการและเหตุผล

๑.๑ หลักการและเหตุผล

๑. รัฐธรรมนูญแห่งราชอาณาจักรไทย มาตรา ๒๕๘ ข (๔) ได้กำหนดไว้ว่า “ให้มีการปรับปรุงและพัฒนาการบริหารงานบุคคลภาครัฐเพื่อจูงใจให้ผู้มีความรู้ความสามารถอย่างแท้จริงเข้ามาทำงานในหน่วยงานของรัฐ และสามารถเจริญก้าวหน้าได้ตามความสามารถและผลสัมฤทธิ์ของงานของแต่ละบุคคล มีความซื่อสัตย์สุจริต กล้าตัดสินใจและกระทำในสิ่งที่ถูกต้องโดยคิดถึงประโยชน์ส่วนรวมมากกว่าประโยชน์ส่วนตัว มีความคิดสร้างสรรค์และคิดค้นนวัตกรรมใหม่ ๆ เพื่อให้การปฏิบัติราชการและการบริหารราชการแผ่นดินเป็นไปอย่างมีประสิทธิภาพ และมีมาตรการคุ้มครองป้องกันบุคลากรภาครัฐจากการใช้อำนาจโดยไม่เป็นธรรมของผู้บังคับบัญชา

๒. พระราชกฤษฎีกาว่าด้วยหลักเกณฑ์และวิธีการบริหารจัดการบ้านเมืองที่ดี พ.ศ. ๒๕๔๖ กำหนดให้ส่วนราชการมีหน้าที่พัฒนาความรู้ในส่วนราชการ เพื่อให้มีลักษณะเป็นองค์กรแห่งการเรียนรู้อย่างสม่ำเสมอ โดยต้องรับรู้ข้อมูลข่าวสารและสามารถประมวลผลความรู้ในด้านต่าง ๆ เพื่อนำมาประยุกต์ใช้ในการปฏิบัติราชการได้อย่างถูกต้อง รวดเร็วและเหมาะสมต่อสถานการณ์ รวมทั้งต้องส่งเสริมและพัฒนาความรู้ความสามารถ สร้างวิสัยทัศน์และปรับเปลี่ยนทัศนคติของข้าราชการในสังกัดให้เป็นบุคลากรที่มีประสิทธิภาพและมีการเรียนรู้ร่วมกัน ทั้งนี้ เพื่อประโยชน์ในการปฏิบัติราชการของส่วนราชการให้สอดคล้องกับการบริหารราชการให้เกิดผลสัมฤทธิ์

๓. ตามประกาศหลักเกณฑ์การจัดทำแผนแม่บทการพัฒนาข้าราชการหรือพนักงานส่วนท้องถิ่น และประกาศคณะกรรมการข้าราชการหรือพนักงานส่วนท้องถิ่น เรื่อง หลักเกณฑ์และเงื่อนไขเกี่ยวกับการบริหารงานบุคคลขององค์การบริหารส่วนตำบล หมวดที่ ๑๒ ส่วนที่ ๓ การพัฒนาข้าราชการหรือพนักงานส่วนท้องถิ่น กำหนดให้องค์การบริหารส่วนตำบล มีการพัฒนาผู้ได้รับการบรรจุเข้ารับราชการเป็นข้าราชการหรือพนักงานส่วนท้องถิ่นก่อนมอบหมายหน้าที่ให้ปฏิบัติเพื่อให้รู้ระเบียบแบบแผนของทางราชการ หลักและวิธีปฏิบัติราชการ บทบาท และหน้าที่ของข้าราชการหรือพนักงานส่วนท้องถิ่น ในระบอบประชาธิปไตยอันมีพระมหากษัตริย์ทรงเป็นประมุข และแนวทางปฏิบัติตนเพื่อเป็นข้าราชการหรือพนักงานส่วนท้องถิ่นที่ดี โดยองค์การบริหารส่วนตำบล ต้องดำเนินการพัฒนาให้ครบถ้วน ตามหลักสูตรที่คณะกรรมการข้าราชการหรือพนักงานส่วนท้องถิ่นกำหนด และกำหนดให้องค์การบริหารส่วนตำบล จัดทำแผนการพัฒนาบุคลากร เพื่อเพิ่มพูนความรู้ ทักษะ ทัศนคติที่ดี คุณธรรมและจริยธรรม อันจะทำให้ปฏิบัติหน้าที่ราชการในตำแหน่งนั้นได้อย่างมีประสิทธิภาพ ในการจัดทำแผนการพัฒนาข้าราชการหรือพนักงานส่วนท้องถิ่น ต้องกำหนดตามกรอบของแผนพัฒนาที่คณะกรรมการกลางข้าราชการหรือพนักงานส่วนท้องถิ่นกำหนด โดยให้กำหนดเป็นแผนการพัฒนาบุคลากรขององค์การบริหารส่วนตำบล มีระยะเวลา ๓ ปี ตามกรอบของแผนอัตรากำลังขององค์การบริหารส่วนตำบล นั้น

๔. สถานการณ์การเปลี่ยนแปลง ภายใต้กระแสแห่งการปฏิรูประบบราชการ และการเปลี่ยนแปลงด้านเทคโนโลยี การบริหารจัดการยุคใหม่ ผู้นำหรือผู้บริหารองค์กรต่าง ๆ ต้องมีความตื่นตัวและเกิดความพยายามปรับตัวในรูปแบบต่าง ๆ โดยเฉพาะการเร่งรัดพัฒนาทรัพยากรมนุษย์และองค์กร การปรับเปลี่ยนวิธีคิดวิธีการทำงาน เพื่อแสวงหารูปแบบใหม่ ๆ และนำระบบมาตรฐานในระดับต่าง ๆ มาพัฒนาองค์กร ซึ่งนำไปสู่แนวคิดการพัฒนากระบวนการความรู้ภายในองค์กร เพื่อให้้องค์กรสามารถใช้และพัฒนาความรู้ที่มีอยู่ภายในองค์กรได้อย่างมีประสิทธิภาพและปรับเปลี่ยนวิทยาการความรู้ใหม่มาใช้กับองค์กรได้อย่างเหมาะสม

เพื่อให้สอดคล้องกับแนวทางดังกล่าวองค์การบริหารส่วนตำบล จึงได้จัดทำแผนการพัฒนาบุคลากรองค์การบริหารส่วนตำบล ๓ ปี ประจำปีงบประมาณ ๒๕๖๗ - ๒๕๖๙ ขึ้น เพื่อใช้เป็นแนวทางในการพัฒนาพนักงานส่วนตำบล พนักงานครูและบุคลากรทางการศึกษา ลูกจ้างประจำ และพนักงานจ้าง เป็นเครื่องมือในการบริหารงานบุคคล อีกทั้งยังเป็นการพัฒนาเพื่อเพิ่มพูนความรู้ ทักษะ ทักษะ ทักษะ ทักษะ คุณธรรม จริยธรรมของบุคลากรองค์การบริหารส่วนตำบลปากแพรก อำเภอตอนสัก จังหวัดสุราษฎร์ธานี ในการปฏิบัติราชการและตอบสนองความต้องการของประชาชนได้อย่างมีประสิทธิภาพและประสิทธิผล

๑.๒ วัตถุประสงค์

๑. เพื่อให้องค์การบริหารส่วนตำบลมีการพัฒนาบุคลากรขององค์การบริหารส่วนตำบลเป็นไปตามหลักสูตรมาตรฐานกำหนดตำแหน่งและตามที่ ก.อบต. กำหนด

๒. เพื่อให้องค์การบริหารส่วนตำบล มีเครื่องมือในการส่งเสริมให้บุคลากรองค์การบริหารส่วนตำบล มีรอบความรู้ทักษะ และสมรรถนะ ที่เหมาะสมในการปฏิบัติงาน ตามมาตรฐานที่คณะกรรมการพนักงานส่วนท้องถิ่น

๓. เพื่อให้ข้าราชการหรือพนักงานส่วนท้องถิ่น มีการบริหารการเรียนรู้และพัฒนาตนเอง โดยการประเมินและวางแผนการพัฒนาของตนเองอย่างต่อเนื่อง เพื่อให้สามารถทำงานได้อย่างมีประสิทธิภาพในบริบทที่เปลี่ยนแปลงอย่างรวดเร็ว

๔. เพื่อให้บุคลากรท้องถิ่นมีความรู้ทั้งในด้านพื้นฐานในการปฏิบัติราชการ ด้านการพัฒนาเกี่ยวกับงานในหน้าที่ ด้านความรู้ความสามารถและทักษะของงานแต่ละตำแหน่ง ด้านการบริหาร และด้านคุณธรรมและจริยธรรม

๕. เพื่อให้องค์การบริหารส่วนตำบล สร้างองค์กรแห่งการเรียนรู้ ที่เอื้อให้บุคลากรเกิดการเรียนรู้ และการพัฒนาอย่างต่อเนื่อง เพื่อพัฒนาและปรับปรุงการปฏิบัติราชการ สร้างสรรค์นวัตกรรมทั้งผลิตผลและการให้บริการ เพื่อเพิ่มประสิทธิภาพและประสิทธิผลในการบรรลุเป้าหมายตามภารกิจหน้าที่

๑.๓ ขอบเขตและแนวทางในการจัดทำแผนการพัฒนาบุคลากร

๑. การกำหนดหลักสูตร การพัฒนาหลักสูตร วิธีการพัฒนา ระยะเวลาและงบประมาณ ในการพัฒนา พนักงานส่วนตำบล พนักงานครูและบุคลากรทางการศึกษา ลูกจ้างประจำ และพนักงานจ้าง ให้มีความสอดคล้องกับตำแหน่งและระดับตำแหน่งในแต่ละสายงาน ที่ดำรงอยู่ตามกรอบแผนพัฒนาบุคลากร ๓ ปี

๒. ให้บุคลากรขององค์การบริหารส่วนตำบล ต้องได้รับการพัฒนาความรู้ ความสามารถในหลักสูตรใดหลักสูตรหนึ่ง หรือหลายหลักสูตรอย่างน้อยปีละ ๑ ครั้ง หรือตามที่ผู้บริหารท้องถิ่นเห็นสมควรได้แก่

๒.๑ หลักสูตรความรู้พื้นฐานในการปฏิบัติราชการ

๒.๒ หลักสูตรการพัฒนาเกี่ยวกับงานในหน้าที่รับผิดชอบ

๒.๓ หลักสูตรความรู้ และทักษะเฉพาะของงานในแต่ละตำแหน่งตามมาตรฐานกำหนดตำแหน่ง

๒.๔ หลักสูตรด้านการบริหาร

๒.๕ หลักสูตรด้านคุณธรรมและจริยธรรม

๓. วิธีการพัฒนาบุคลากร ให้องค์การบริหารส่วนตำบล เป็นหน่วยดำเนินการเอง หรือดำเนินการร่วมกับ ก.อบต. หรือ ก.อบต.จังหวัด หรือหน่วยงานอื่น โดยวิธีการพัฒนาวิธีใดวิธีหนึ่งหรือหลายวิธีก็ได้ ตามความจำเป็นและความเหมาะสม ได้แก่

๓.๑ การปฐมนิเทศ

๓.๒ การฝึกอบรม

๓.๓ การศึกษาหรือดูงาน

๓.๔ การประชุม การประชุมเชิงปฏิบัติการ หรือการสัมมนา

๓.๕ การสอนงาน การให้คำปรึกษาหรือวิธีการอื่นที่เหมาะสม

๓.๖ การเรียนรู้ผ่านระบบสื่ออิเล็กทรอนิกส์ (e-Learning)

๔. งบประมาณในการดำเนินการพัฒนาให้องค์การบริหารส่วนตำบล ต้องจัดสรรงบประมาณสำหรับการพัฒนาบุคลากรตามแผนการพัฒนาบุคลากรอย่างชัดเจนแน่นอน โดยคำนึงถึงความประหยัดคุ้มค่า เพื่อให้การพัฒนาบุคลากรเป็นไปอย่างมีประสิทธิภาพและประสิทธิผล

๕. การติดตามประเมินผลให้องค์การบริหารส่วนตำบล กำหนดการติดตามประเมินผลการพัฒนาบุคลากรให้สอดคล้องกับทักษะ ความรู้ และสมรรถนะของข้าราชการหรือพนักงานส่วนท้องถิ่นให้บรรลุผลสัมฤทธิ์ตามแผนพัฒนาบุคลากร และเพื่อให้เป็นประโยชน์ในการวางแผนอัตรากำลัง การวางแผนบริหารบุคลากร การวางแผนเส้นทางความก้าวหน้าของบุคลากรซึ่งมีความสำคัญและจำเป็นในการพัฒนาองค์การบริหารส่วนตำบลและการวางแผนพัฒนาบุคลากรองค์การบริหารส่วนตำบล ๓ ปีถัดไป

ส่วนที่ ๒ การวิเคราะห์สถานการณ์พัฒนาบุคลากร

๒.๑ ภารกิจ อำนาจหน้าที่ขององค์การบริหารส่วนตำบล

๑. ด้านโครงสร้างพื้นฐาน มีภารกิจที่เกี่ยวข้องดังนี้

- ๑.๑ จัดให้มีและบำรุงรักษาทางน้ำและทางบก (มาตรา ๖๗ (๑))
- ๑.๒ ให้มีน้ำเพื่อการอุปโภค บริโภค และการเกษตร (มาตรา ๖๘(๑))
- ๑.๓ ให้มีและบำรุงการไฟฟ้าหรือแสงสว่างโดยวิธีอื่น (มาตรา ๖๘(๒))
- ๑.๔ ให้มีและบำรุงรักษาทางระบายน้ำ (มาตรา ๖๘ (๓))
- ๑.๕ การสาธารณสุข ปลอดภัยและการก่อสร้างอื่นๆ (มาตรา ๑๖(๔))
- ๑.๖ การสาธารณสุข (มาตรา ๑๖(๕))

๒. ด้านส่งเสริมคุณภาพชีวิต มีภารกิจที่เกี่ยวข้อง ดังนี้

- ๒.๑ ส่งเสริมการพัฒนาสตรี เด็ก เยาวชน ผู้สูงอายุ และผู้พิการ (มาตรา ๖๗(๖))
- ๒.๒ ป้องกันโรคและระงับโรคติดต่อ (มาตรา ๖๗(๓))
- ๒.๓ ให้มีและบำรุงสถานที่ประชุม การกีฬาการพักผ่อนหย่อนใจและสวนสาธารณะ (มาตรา ๖๘(๔))
- ๒.๔ การสังคมสงเคราะห์ และการพัฒนาคุณภาพชีวิตเด็ก สตรี คนชรา และผู้ด้อยโอกาส (มาตรา ๑๖(๑๐))
- ๒.๕ การปรับปรุงแหล่งชุมชนแออัดและการจัดการเกี่ยวกับที่อยู่อาศัย(มาตรา ๑๖(๒))
- ๒.๖ การส่งเสริมประชาธิปไตย ความเสมอภาค และสิทธิเสรีภาพของประชาชน (มาตรา ๑๖(๕))
- ๒.๗ การสาธารณสุข การอนามัยครอบครัวและการรักษาพยาบาล(มาตรา ๑๖(๑๙))

๓. ด้านการจัดระเบียบชุมชน สังคม และการรักษาความสงบเรียบร้อย มีภารกิจที่เกี่ยวข้อง ดังนี้

- ๓.๑ การป้องกันและบรรเทาสาธารณภัย (มาตรา ๖๗(๔))
- ๓.๒ การคุ้มครองดูแลและรักษาทรัพย์สินอันเป็นสาธารณสมบัติของแผ่นดิน (มาตรา ๖๘(๘))
- ๓.๓ การผังเมือง (มาตรา ๖๘(๑๓))
- ๓.๔ จัดให้มีที่จอดรถ (มาตรา ๑๖(๓))
- ๓.๕ การรักษาความสะอาดและความเป็นระเบียบเรียบร้อยของบ้านเมือง (มาตรา ๑๖(๑๗))
- ๓.๖ การควบคุมอาคาร (มาตรา ๑๖(๒๘))

๔. ด้านการวางแผน การส่งเสริมการลงทุน พาณิชยกรรมและการท่องเที่ยว มีภารกิจที่เกี่ยวข้อง ดังนี้

- ๔.๑ ส่งเสริมให้มีอุตสาหกรรมในครอบครัว (มาตรา ๖๘(๖))
- ๔.๒ ให้มีและส่งเสริมกลุ่มเกษตรกร และกิจการสหกรณ์ (มาตรา ๖๘(๕))
- ๔.๓ บำรุงและส่งเสริมการประกอบอาชีพของราษฎร (มาตรา ๖๘(๗))
- ๔.๔ ให้มีตลาด (มาตรา ๖๘(๑๐))
- ๔.๕ การท่องเที่ยว (มาตรา ๖๘(๑๒))
- ๔.๖ กิจการเกี่ยวกับการพาณิชย์ (มาตรา ๖๘(๑๑))
- ๔.๗ การส่งเสริม การฝึกและประกอบอาชีพ (มาตรา ๑๖(๖))
- ๔.๘ การพาณิชยกรรมและการส่งเสริมการลงทุน (มาตรา ๑๖(๗))

๕. ด้านการบริหารจัดการและการอนุรักษ์ทรัพยากรธรรมชาติและสิ่งแวดล้อมมีภารกิจที่เกี่ยวข้อง ดังนี้

๕.๑ คุ้มครอง ดูแล และบำรุงรักษาทรัพยากรธรรมชาติและสิ่งแวดล้อม(มาตรา ๖๗(๗))

๕.๒ รักษาความสะอาดของถนน ทางน้ำ ทางเดิน และที่สาธารณะ รวมทั้งกำจัดมูลฝอยและสิ่งปฏิกูล (มาตรา ๖๗(๒))

๕.๓ การจัดการสิ่งแวดล้อมและมลพิษต่างๆ (มาตรา ๑๗ (๑๒))

๖. ด้านการศาสนา ศิลปวัฒนธรรม จารีตประเพณี และภูมิปัญญาท้องถิ่น มีภารกิจที่เกี่ยวข้อง ดังนี้

๖.๑ บำรุงรักษาศิลปะ จารีตประเพณี ภูมิปัญญาท้องถิ่น และวัฒนธรรมอันดีของท้องถิ่น (มาตรา ๖๗(๘))

๖.๒ ส่งเสริมการศึกษา ศาสนา และวัฒนธรรม (มาตรา ๖๗(๕))

๖.๓ การจัดการศึกษา (มาตรา ๑๖(๙))

๖.๔ การส่งเสริมการศึกษา จารีตประเพณี และวัฒนธรรมอันดีงามของท้องถิ่น (มาตรา ๑๗(๑๘))

๗. ด้านการบริหารจัดการและการสนับสนุนการปฏิบัติภารกิจของส่วนราชการและองค์กรปกครองส่วนท้องถิ่น มีภารกิจที่เกี่ยวข้อง ดังนี้

๗.๑ สนับสนุนสภาพตำบลและองค์กรปกครองส่วนท้องถิ่นอื่นในการพัฒนาท้องถิ่น (มาตรา ๔๕(๓))

๗.๒ ปฏิบัติหน้าที่อื่นตามที่ทางราชการมอบหมายโดยจัดสรรงบประมาณหรือบุคลากรให้ตามความจำเป็นและสมควร (มาตรา ๖๗(๙))

๗.๓ ส่งเสริมการมีส่วนร่วมของราษฎร ในการมีมาตรการป้องกัน(มาตรา ๑๖(๑๖))

๗.๔ การประสานและให้ความร่วมมือในการปฏิบัติหน้าที่ขององค์กรปกครองส่วนท้องถิ่น (มาตรา ๑๗(๓))

๗.๕ การสร้างและบำรุงรักษาทางบกและทางน้ำที่เชื่อมต่อระหว่างองค์กรปกครองส่วนท้องถิ่นอื่น (มาตรา ๑๗(๑๖))

๒.๒ ภารกิจหลักและภารกิจรองที่องค์การบริหารส่วนตำบลจะดำเนินการ

(๑) ภารกิจหลัก

๑. ด้านการปรับปรุงโครงสร้างพื้นฐาน

๒. ด้านการส่งเสริมคุณภาพชีวิต

๓. ด้านการส่งเสริมการศึกษา

(๒) ภารกิจรอง

๑. การฟื้นฟูวัฒนธรรมและส่งเสริมประเพณี

๒. การสนับสนุนและส่งเสริมศักยภาพกลุ่มอาชีพ

๓. การส่งเสริมการเกษตรและการประกอบอาชีพทางการเกษตร

๔. ด้านการวางแผน การส่งเสริมการลงทุน

๕. ด้านการอนุรักษ์ทรัพยากรธรรมชาติและสิ่งแวดล้อม

๖. ด้านการพัฒนาการเมืองและการบริหาร

๗. ด้านการจัดระเบียบชุมชนสังคมและการรักษาความสงบเรียบร้อย

๘. ด้านการป้องกันและบรรเทาสาธารณภัย

๒.๓ การวิเคราะห์ความต้องการพัฒนาของบุคลากร

(๑) ความต้องการด้านทักษะ

- ๑) ทักษะการใช้คอมพิวเตอร์
- ๒) ทักษะการประสานงาน
- ๓) ทักษะการบริหารโครงการ
- ๔) ทักษะในการสื่อสาร การนำเสนอ และถ่ายทอดความรู้
- ๕) ทักษะการเขียนหนังสือราชการ

(๒) ความต้องการด้านความรู้

- ๑) ความรู้ที่จำเป็นในงาน
- ๒) ความรู้เรื่องกฎหมาย
- ๓) ความรู้เรื่องการจัดทำงบการเงินและงบประมาณ
- ๔) ความรู้เรื่องระบบการบริหารงานการคลังภาครัฐด้วยระบบอิเล็กทรอนิกส์ (GFMIS)
- ๕) ความรู้เรื่องการบริหารความเสี่ยง
- ๖) ความรู้เรื่องจัดซื้อจัดจ้างและกฎระเบียบพัสดุ
- ๗) ความรู้เรื่องการพัฒนาบุคลากร
- ๘) ความรู้เรื่องงานธุรการและงานสารบรรณ
- ๙) ความรู้เกี่ยวกับเทคโนโลยีสารสนเทศ

(๓) ความต้องการพัฒนางาน

- ๑) งานบริหารงานบุคคล
- ๒) งานจัดทำงบประมาณ
- ๓) งานธุรการ งานสารบรรณ
- ๔) งานการเงินและบัญชี
- ๕) งานธุรการ

๒.๔ การวิเคราะห์สภาพแวดล้อม

การวิเคราะห์สภาวะแวดล้อม (SWOT Analysis) เป็นเครื่องมือในการประเมินสถานการณ์สำหรับองค์กร ซึ่งช่วยผู้บริหารกำหนด จุดแข็งและจุดอ่อน ขององค์กร จากสภาพแวดล้อมภายใน โอกาส และอุปสรรคจากสภาพแวดล้อมภายนอก ตลอดจนผลกระทบจากปัจจัยต่าง ๆ ต่อการทำงานขององค์กร การวิเคราะห์ SWOT Analysis เป็นเครื่องมือในการวิเคราะห์สถานการณ์ เพื่อให้ ผู้บริหารรู้จุดแข็ง จุดอ่อน โอกาส และอุปสรรคขององค์กร ซึ่งจะช่วยให้ทราบว่าองค์กรได้เดินทางมาถูกทิศและไม่ หลงทาง นอกจากนี้ ยังบอกได้ว่าองค์กรมีแรงขับเคลื่อนไปยังเป้าหมายได้ดีหรือไม่ มั่นใจได้อย่างไรว่าระบบการ ทำงานในองค์กร ยังมีประสิทธิภาพอยู่ มีจุดอ่อนที่จะต้องปรับปรุงอย่างไร ซึ่งการวิเคราะห์สภาวะแวดล้อม SWOT Analysis ดังนี้

(๑) จุดแข็ง (Strengths : S) เป็นการวิเคราะห์ปัจจัยภายในองค์กรบริหารส่วนตำบลปากแพรงว่ามีปัจจัยภายในองค์กรใดที่เป็นข้อได้เปรียบหรือจุดเด่นที่ควรนำมาใช้ในการจัดทำแผนพัฒนาบุคลากรองค์กร

ปกครองส่วนท้องถิ่นได้ และควรดำรงไว้เพื่อการเสริมสร้างความเข้มแข็งขององค์การบริหารส่วนตำบลปากแพรง เช่น

๑. การกำหนดส่วนราชการเหมาะสมกับงานและหน้าที่ที่ปฏิบัติชัดเจน
๒. ผู้บริหารมีการส่งเสริมการพัฒนาของบุคลากรอย่างสม่ำเสมอ
๓. มีการใช้ระบบเทคโนโลยีที่ทันสมัยอยู่เสมอ สามารถปฏิบัติงานได้อย่างรวดเร็ว
๔. ได้รับการสนับสนุนการพัฒนาทั้งด้านวิชาการและระเบียบ กฎหมายอยู่เสมอ
๕. พนักงานส่วนตำบลมีโอกาสเข้าถึงระบบสารสนเทศได้อย่างทั่วถึง
๖. เจ้าหน้าที่มีความรู้ ความสามารถ ศักยภาพในการปฏิบัติหน้าที่ของตน

(๒) จุดอ่อน (Weaknesses : W) เป็นการวิเคราะห์ที่ปัจจัยภายในองค์การบริหารส่วนตำบลปากแพรง ว่ามีปัจจัยภายในองค์กรใดที่เป็นข้อเสียเปรียบหรือจุดด้อยที่ควรปรับปรุงให้ดีขึ้นในการจัดทำแผนพัฒนาบุคลากรองค์กรปกครองส่วนท้องถิ่นได้ และขจัดให้หมดไป อันจะเป็นประโยชน์ต่อองค์กรปกครองส่วนท้องถิ่น เช่น

๑. การปฏิบัติงานระหว่างส่วนราชการยังขาดการทำงานแบบบูรณาการเชื่อมโยงกัน
๒. ปริมาณงานมากกว่าจำนวนบุคลากร
๓. เจ้าหน้าที่ยังขาดความรู้ที่เป็นระบบและเหมาะสมกับการปฏิบัติงาน
๔. เจ้าหน้าที่ยังขาดความตระหนักและรับผิดชอบต่อนหน้าที่ของตนเอง
๕. บริเวณสำนักงานมีพื้นที่จำกัด ทำให้การปฏิบัติงานไม่สะดวก

(๓) โอกาส (Opportunities : O) เป็นการวิเคราะห์ปัจจัยภายนอกองค์กรการบริหารส่วนตำบลปากแพรง ว่ามีปัจจัยภายนอกองค์กรใดที่สามารถส่งผลกระทบที่เป็นประโยชน์ทั้งทางตรงและทางอ้อมต่อการดำเนินการจัดทำแผนพัฒนาบุคลากรองค์กรปกครองส่วนท้องถิ่นได้และองค์การบริหารส่วนตำบลปากแพรง สามารถสร้างเป็นโอกาสหรือนำข้อดีมาเสริมสร้างให้หน่วยงานเข้มแข็ง

๑. นโยบายของรัฐบาลเอื้อต่อการพัฒนาและการบริหารงานขององค์กรปกครองส่วนท้องถิ่น
๒. กรมส่งเสริมการปกครองท้องถิ่นสนับสนุนการพัฒนาบุคลากรในหลักสูตรต่าง ๆ อย่างต่อเนื่อง

๓. ความเจริญก้าวหน้าทางเทคโนโลยีสารสนเทศ ทำให้ได้รับข้อมูลข่าวสารต่าง ๆ ที่จำเป็นต่อการปฏิบัติงานอยู่เสมอ

๔. ประชาชนมีส่วนร่วมต่อการปฏิบัติงานขององค์กรปกครองส่วนท้องถิ่น
๕. รัฐบาลมีการกระจายอำนาจและภารกิจให้องค์กรปกครองส่วนท้องถิ่นมากขึ้น

(๔) อุปสรรค (Threat : T) เป็นการวิเคราะห์ปัจจัยภายนอกองค์กรการบริหารส่วนตำบลปากแพรง ว่ามีปัจจัยภายนอกองค์กรใดที่สามารถส่งผลกระทบเป็นภัยคุกคามก่อให้เกิดผลเสียทั้งทางตรงและทางอ้อมในการจัดทำแผนพัฒนาบุคลากรองค์กรปกครองส่วนท้องถิ่นได้ และจำเป็นต้องปรับกลยุทธ์หรือขจัดอุปสรรคหรือภัยคุกคามขององค์การบริหารส่วนตำบลปากแพรง คือ

๑. กฎหมาย ระเบียบข้อบังคับ ยังไม่เอื้อต่อการพัฒนาบุคลากรอย่างมีประสิทธิภาพ
๒. การจัดสรรงบประมาณของรัฐให้กับองค์กรปกครองส่วนท้องถิ่นไม่เพียงพอ
๓. การเปลี่ยนแปลงนโยบายของรัฐบาลมีการเปลี่ยนแปลงบ่อยครั้ง
๔. งบประมาณในการพัฒนามุ่งเน้นในด้านการพัฒนาโครงสร้างพื้นฐานมากกว่าการพัฒนา

คน

๕. การถ่ายโอนภารกิจบางส่วนจากส่วนกลางไปให้องค์กรปกครองส่วนท้องถิ่น ไม่ได้ถ่ายโอนบุคลากรและงบประมาณ

วิเคราะห์ปัจจัยภายใน ภายนอก โอกาส และข้อจำกัด (SWOT) ในการจัดทำแผนพัฒนาบุคลากรขององค์การบริหารส่วนตำบลปากแพรก

จุดแข็ง S	จุดอ่อน W	โอกาส O	อุปสรรค T
การวิเคราะห์สภาพแวดล้อมด้านการบริหารจัดการ (Management)			
- มีระเบียบกฎหมายเฉพาะในการทำงานท้องถิ่น	- มีระบบอุปถัมภ์ในองค์กรยากต่อการบริหารจัดการ	- มีอิสระในการแสดงความคิดเห็นและเปิดโอกาสให้บุคลากรมีส่วนร่วม	- ระเบียบกฎหมายเปลี่ยนแปลงบ่อยครั้งเกิดปัญหาในการบริหารจัดการที่ต่อเนื่อง - ระเบียบ กระทั่งวงมหาดไทยหนังสือชักข้อม ไม่มี ความชัดเจน ขาดแนวทางในการดำเนินการที่ถูกต้อง
การวิเคราะห์สภาพแวดล้อมด้านคน (Man)			
- สามารถเปิดกรอบอัตรากำลังตามภาระงานที่เกิดขึ้นได้ - มีบุคลากรทางสาธารณสุขในสังกัดสะดวกต่อการรับบริการสาธารณสุข - ขอบเขตการทำงานมีความชัดเจนตามมาตรฐานกำหนดตำแหน่ง	- บุคลากรมีความรู้ความสามารถที่แตกต่างกัน ทำงานแทนกันไม่ได้ - ขาดการประเมินผล การปฏิบัติงานอย่างมีประสิทธิภาพ	- ให้บริการสาธารณสุขรวดเร็วทั่วถึง	- บุคลากรบางส่วนได้รับการบรรจุแล้วถึงเวลาโอนกลับภูมิลำเนา
การวิเคราะห์สภาพแวดล้อมด้านเงิน (Money)			
- งบประมาณรายจ่ายประจำปีมีเพียงพอต่อการพัฒนาพนักงานส่วนตำบล	- งบประมาณที่ใช้ในการพัฒนารายบุคคลได้รับการจัดสรรน้อย	- องค์กรบริหารส่วนตำบลปากแพรกสามารถให้งบประมาณในการเข้ารับการพัฒนาทันต่อเวลา	

จุดแข็ง S	จุดอ่อน W	โอกาส O	อุปสรรค T
การวิเคราะห์สภาพแวดล้อมด้านเครื่องมืออุปกรณ์ (Machine)			
- มีวัสดุ ครุภัณฑ์ อาคาร สถานที่ เครื่องอำนวยความสะดวกทั่วถึง	- บุคลากรยังขาดทักษะในการใช้เครื่องมือ เทคโนโลยีที่มีในการทำงาน	- เทคโนโลยีที่มีสามารถทำงานได้รวดเร็วและทันเวลาและเหตุการณ์	- เทคโนโลยีมีปัญหาตามสภาพอากาศและที่ตั้งทำให้ไม่สามารถทำงานได้ในเวลาเร่งด่วน
การวิเคราะห์สภาพแวดล้อมด้านศีลธรรม (Morality) และพฤติกรรม			
- องค์กรบริหารส่วนตำบลปากแพรง ตั้งงบประมาณสำหรับส่งเสริมคุณธรรมจริยธรรมทุกปี	- บุคลากรหลากหลายประเภทตำแหน่ง หลากหลายคุณวุฒิ และประสบการณ์ทำให้ไม่เข้าใจในระบบคุณธรรมจริยธรรมเท่าที่ควร	- บุคลากรมีการทำงานเป็นทีมและสามัคคีกัน รับฟังความคิดเห็นซึ่งกันและกันยอมรับการเปลี่ยนแปลงและมีจิตสาธารณะ - บุคลากรนับถือศาสนาเดียวกัน สะดวกต่อการดำเนินกิจกรรมส่วนรวม	

ส่วนที่ ๓ หลักสูตรพัฒนาบุคลากร

การกำหนดแนวทางในการพัฒนาบุคลากรขององค์การบริหารส่วนตำบลพระเพลิง ได้พิจารณาและให้ความสำคัญกับบุคลากรในทุกระดับ พนักงานส่วนตำบล พนักงานครูและบุคลากรทางการศึกษา ลูกจ้างประจำ พนักงานจ้างตามภารกิจ พนักงานจ้างทั่วไป เพื่อให้ได้รับการพัฒนาประสิทธิภาพทั้งทางด้านการปฏิบัติงาน หน้าที่ความรับผิดชอบ ความรู้และทักษะเฉพาะของงานในแต่ละตำแหน่ง การบริหารและคุณธรรมและจริยธรรม ดังนี้

๓.๑ เป้าหมายของการพัฒนา

๑) เป้าหมายเชิงปริมาณ

บุคลากร ได้รับการพัฒนาการเพิ่มพูนความรู้ ความสามารถ ทักษะ คุณธรรมและจริยธรรมในการปฏิบัติงาน ในปี ๒๕๖๗ - ๒๕๖๙ ไม่น้อยกว่าร้อยละ ๙๐ ของจำนวนบุคลากรทั้งหมด

๒. เป้าหมายเชิงคุณภาพ

บุคลากร มีความรู้ ความชำนาญในการปฏิบัติงาน สามารถปฏิบัติงานในหน้าที่ได้อย่างมีประสิทธิภาพ ในปีงบประมาณ ๒๕๖๗ - ๒๕๖๙ เพิ่มขึ้นร้อยละ ๙๐ จากจำนวนพนักงานที่ได้รับการพัฒนา

๓.๒ หลักสูตรการพัฒนาสำหรับข้าราชการและพนักงานส่วนท้องถิ่น

หลักสูตรการพัฒนาสำหรับพนักงานส่วนท้องถิ่น แต่ละตำแหน่งต้องได้รับการพัฒนาอย่างน้อยในหลักสูตรหนึ่งหรือหลายหลักสูตร ระยะเวลาดำเนินการพัฒนาบุคลากร ต้องกำหนดให้เหมาะสมกับกลุ่มเป้าหมายที่เข้ารับการพัฒนา วิธีการพัฒนา และหลักสูตรการพัฒนาแต่ละหลักสูตร สำหรับหลักสูตรการพัฒนาสำหรับข้าราชการและพนักงานส่วนท้องถิ่น ประกอบด้วย ดังนี้

๑. หลักสูตรความรู้พื้นฐานในการปฏิบัติราชการ สำหรับพนักงานส่วนท้องถิ่นทุกระดับ ให้มีความรู้ความเข้าใจพื้นฐานในการปฏิบัติราชการ ระเบียบและแบบแผนทางราชการและกฎหมายระเบียบที่ใช้ในการปฏิบัติงาน บทบาทหน้าที่ของข้าราชการหรือพนักงานส่วนท้องถิ่น แนวทางปฏิบัติเพื่อเป็นพนักงานจ้างและลูกจ้างประจำ และหน้าที่ของข้าราชการในระบอบประชาธิปไตยอันมีพระมหากษัตริย์ทรงเป็นพระประมุข และการเป็นข้าราชการที่ดี

๒. หลักสูตรการพัฒนาเกี่ยวกับงานในหน้าที่รับผิดชอบ เพื่อพัฒนาพนักงานส่วนท้องถิ่นให้มีความเข้าใจในการปฏิบัติราชการตามอำนาจหน้าที่และความรับผิดชอบ และพัฒนาทักษะที่จำเป็นต่อการปฏิบัติงาน ทักษะด้านดิจิทัล เพื่อให้ปฏิบัติงานได้อย่างมีประสิทธิภาพ

๓. หลักสูตรความรู้และทักษะเฉพาะของงานในแต่ละตำแหน่งตามมาตรฐานกำหนดตำแหน่งสำหรับพนักงานส่วนท้องถิ่นทุกระดับ ให้มีความรู้ความเข้าใจและทักษะที่จำเป็นสำหรับการปฏิบัติงานของข้าราชการหรือพนักงานส่วนท้องถิ่นแต่ละประเภทแต่ละสายงาน เพื่อให้มีความรู้ความเข้าใจในวิชาชีพและงานที่ปฏิบัติ โดยสามารถประยุกต์ความรู้และทักษะ มาใช้ในการปฏิบัติงานได้อย่างมีประสิทธิภาพ

๔. หลักสูตรด้านการบริหาร พนักงานส่วนท้องถิ่นพัฒนาทักษะและองค์ความรู้ในการบริหารงานขององค์การบริหารส่วนตำบล การบริหารกิจการบ้านเมืองที่ดี การกระจายอำนาจให้แก่องค์การบริหารส่วนตำบล ความเป็นผู้นำองค์กร ทักษะเฉพาะด้าน การคิดเชิงกลยุทธ์ ทักษะการสื่อสารและการตัดสินใจ การส่งเสริมสนับสนุนพัฒนาศักยภาพของบุคลากรเพื่อสามารถเป็นผู้บริหารพร้อมรับมือต่อการเปลี่ยนแปลง

๕. หลักสูตรด้านคุณธรรมและจริยธรรม เพื่อเป็นการสร้างความรู้ความเข้าใจเกี่ยวกับมาตรฐานทางจริยธรรม และส่งเสริมให้พนักงานส่วนท้องถิ่นรักษาจริยธรรมตามมาตรฐานทางจริยธรรมมีการประพฤติปฏิบัติอย่างมีคุณธรรม และยึดถือแนวทางปฏิบัติตามประมวลจริยธรรม วินัยของพนักงานส่วนท้องถิ่น และหลักธรรมาภิบาล

๓.๓ วิธีการพัฒนาบุคลากรขององค์การบริหารส่วนตำบล

(๑) การปฐมนิเทศ

สำหรับพนักงานส่วนท้องถิ่นแรกบรรจุหรืออยู่ระหว่างการทดลองปฏิบัติหน้าที่ราชการ ให้มีความรู้ความเข้าใจสภาพแวดล้อมของหน่วยงาน วิสัยทัศน์ พันธกิจ โครงสร้างส่วนราชการ ผู้บริหาร วัฒนธรรมขององค์กร หน้าที่ความรับผิดชอบ ความสำคัญของภารกิจที่มีต่อประชาชน สังคม ประเทศชาติ การพัฒนาตนเองของข้าราชการหรือพนักงานส่วนท้องถิ่น ความก้าวหน้าในอาชีพราชการ เพื่อให้มีทัศนคติที่ดีและมีแรงจูงใจในการรับราชการ

(๒) การฝึกอบรม

การฝึกอบรม เป็นกระบวนการสำคัญที่จะช่วยพัฒนาหรือฝึกฝนบุคลากรขององค์การบริหารส่วนตำบล ให้มีความรู้ความสามารถ ทักษะหรือ ความชำนาญ ตลอดจนประสบการณ์ให้เหมาะสมกับการทำงาน รวมถึงก่อให้เกิดความรู้สึกรัก เช่น ทัศนคติหรือเจตคติที่ดีต่อการปฏิบัติงาน อันจะส่งผลให้บุคลากรแต่ละคนในองค์การบริหารส่วนตำบลมีความสามารถเฉพาะตัวสูงขึ้น มีประสิทธิภาพในการทำงานร่วมกับผู้อื่นได้ดีทำให้องค์การบริหารส่วนตำบลมีประสิทธิภาพและประสิทธิผลที่ดีขึ้น

(๓) การศึกษา หรือดูงาน

การพัฒนาบุคลากรโดยการให้ไปศึกษาเพิ่มเติมทั้งในและต่างประเทศ เพื่อการเพิ่มพูนความรู้ ด้วยการเรียนหรือการวิจัยตามหลักสูตรของสถาบันการศึกษาในและต่างประเทศโดยใช้เวลาในการปฏิบัติราชการ เพื่อให้ได้มาซึ่งปริญญาหรือประกาศนียบัตรวิชาชีพ ซึ่งสาขาวิชาและระดับการศึกษาโดยปกติจะต้องสอดคล้องหรือเป็นประโยชน์กับมาตรฐานกำหนดตำแหน่งที่ดำรงอยู่ตามที่ ก.อบต. กำหนด

สำหรับการดูงาน คือ การพัฒนาบุคลากรเพื่อเพิ่มพูนความรู้และแสวงหาประสบการณ์ ด้วยการสังเกตการณ์และการแลกเปลี่ยนความคิดเห็นในการดำเนินการใหม่ ๆ โดยคาดหวังว่าจะสามารถนำมาประยุกต์ใช้ในองค์การบริหารส่วนตำบล หรือปรับปรุงกระบวนการทำงานในบทบาทหน้าที่สำคัญของแต่ละบุคคลที่ปัจจัยความสำเร็จและปัญหาอุปสรรค ข้อควรระวังจากการเรียนรู้ขององค์กรที่ไปศึกษาดูงาน ทั้งยังเป็นการเปลี่ยนบรรยากาศโดยการไปพบเห็นสิ่งใหม่ซึ่งสามารถเสริมสร้างแนวคิดใหม่ และนำไปสู่การเปลี่ยนแปลงที่ดีขึ้น เพื่อช่วยเพิ่มพูนความรู้ ทักษะ และประสบการณ์ ให้กับบุคลากรอีกทั้งเป็นการเปิดมุมมองที่จะรับการเรียนรู้ในสิ่งใหม่ ๆ สร้างความพร้อมให้แก่ทั้งตัวบุคลากร และสร้างผลสัมฤทธิ์ให้แก่ทีมงาน ส่วนราชการ และองค์การบริหารส่วนตำบล เพื่อให้เกิดการเรียนรู้ที่ดี ผู้ไปศึกษาดูงานต้องใช้ทักษะการสอบถาม การสังเกต และแลกเปลี่ยนเรียนรู้วิธีการปฏิบัติงานและการแก้ปัญหาในการปฏิบัติงานจากหน่วยงานหรือองค์กรที่ไปศึกษาดูงาน

(๔) การประชุม การประชุมเชิงปฏิบัติการ หรือการสัมมนา

การประชุม (Meeting) การประชุมเชิงปฏิบัติการ (Workshop) หรือการสัมมนา (Seminar) เป็นวิธีการพัฒนาบุคลากรอีกรูปแบบหนึ่งเน้นการพัฒนาทักษะในการคิดเชิงนวัตกรรม การแลกเปลี่ยนข้อมูลความรู้และประสบการณ์และทักษะในการแก้ไขปัญหาและการตัดสินใจสามารถนำแนวคิดที่ได้รับจากการประชุมสัมมนาไปปรับใช้เพื่อเพิ่มประสิทธิภาพในการทำงาน ซึ่งเป็นการพัฒนาบุคลากรที่ร่วมกัน

เป็นกลุ่มเน้นการฝึกปฏิบัติ โดยมีโครงการ/หลักสูตร และกำหนดระยะเวลาที่แน่นอน ซึ่งอาจจะเป็นการศึกษา
ร่วมกัน ศึกษาค้นคว้า ตลอดจนทำความเข้าใจและฝึกปฏิบัติ เพื่อทักษะปฏิบัติงาน ตามวัตถุประสงค์ของการประชุม
การประชุมเชิงปฏิบัติการ หรือการสัมมนา นั้น ๆ

(๕) การสอนงาน การให้คำปรึกษาหรือวิธีการอื่นที่เหมาะสม

๑. การสอนงาน (Coaching) การสอนงานถือเป็นหน้าที่ความรับผิดชอบของผู้บังคับบัญชา
หรือผู้ที่ได้รับมอบหมายในองค์การบริหารส่วนตำบล เป็นวิธีการให้ความรู้ (knowledge) สร้างเสริมทักษะ
(Skill) และทัศนคติ (Attitude) ที่ช่วยในการปฏิบัติงานให้มีประสิทธิภาพสูงขึ้นได้ในระยะยาวโดยผ่าน
กระบวนการปฏิสัมพันธ์ระหว่างผู้สอนงานและบุคลากรผู้ถูกสอนงาน การสอนงานสามารถดำเนินการ
รายบุคคลหรือเป็นกลุ่มเล็กที่ต้องใช้เวลาในการพัฒนาอย่างต่อเนื่อง

๒. การฝึกขณะปฏิบัติงาน (On the Job Training) การฝึกขณะปฏิบัติงานถือเป็นหน้าที่
ความรับผิดชอบของผู้บังคับบัญชาหรือผู้ที่ได้รับมอบหมายในหน่วยงานเป็นวิธีการพัฒนาบุคลากรด้วยการฝึก
ปฏิบัติจริง ณ สถานที่จริงเป็นการให้คำแนะนำ เชิงปฏิบัติในลักษณะตัวต่อตัวหรือเป็นกลุ่มเล็กในสถานที่ทำงาน
และในช่วงการทำงานปกติ วิธีการนี้เน้นประสิทธิภาพการทำงานในลักษณะการพัฒนาทักษะเป็นพื้นฐานให้แก่
บุคลากรเข้าใจและสามารถปฏิบัติงานได้ด้วยตนเอง การฝึกขณะปฏิบัติงานสามารถดำเนินการโดย
ผู้บังคับบัญชาหรือมอบหมายผู้ที่มีความเชี่ยวชาญเรื่องนั้นมาใช้สำหรับบุคลากรใหม่ที่เพิ่งเข้าทำงานสับเปลี่ยน
โอนย้ายเลื่อนตำแหน่งมีการปรับปรุงงานหรือต้องอธิบายงานใหม่ ๆ ผู้บังคับบัญชามีหน้าที่ฝึกบุคลากรขณะปฏิบัติงาน
ตามลักษณะงานที่รับผิดชอบเพื่อให้บุคลากรทราบและเรียนรู้เกี่ยวกับขั้นตอนวิธีปฏิบัติงานพร้อมคู่มือและ
ระเบียบการปฏิบัติงาน ทำให้เกิดการรักษาองค์ความรู้และคงไว้ซึ่งมาตรฐานการทำงานแม้ว่าจะเปลี่ยน
บุคลากรที่รับผิดชอบงานแต่ยังคงรักษาความมีประสิทธิภาพในการทำงานต่อไปได้

๓. การเป็นพี่เลี้ยง (Mentoring) การเป็นพี่เลี้ยงเป็นอีกวิธีการพัฒนาบุคลากรรายบุคคล
วิธีการนี้ต้องใช้ความคิดในการวิเคราะห์รับฟังและนำเสนอทิศทางที่ถูกต้องให้อีกฝ่ายโดยเน้นการมีส่วนร่วม
แก้ไขปัญหาและกำหนดเป้าหมายเพื่อให้งานบรรลุผลสำเร็จเป็นกระบวนการแลกเปลี่ยนประสบการณ์
ระหว่างพี่เลี้ยง (Mentor) และผู้รับคำแนะนำ (Mentee) จากผู้มีความรู้ความชำนาญให้กับผู้ไม่มีประสบการณ์
หรือมีประสบการณ์ไม่มากนัก ลักษณะสำคัญของการเป็นพี่เลี้ยงคือผู้เป็นพี่เลี้ยงอาจเป็นบุคคลอื่นได้
ไม่จำเป็นต้องเป็นผู้บังคับบัญชาหรือหัวหน้าโดยตรง ทำหน้าที่สนับสนุนให้กำลังใจช่วยเหลือสอนงาน
และให้คำปรึกษา แนะนำ ดูแลทั้งการทำงาน การวางแผนเป้าหมายในอาชีพให้กับบุคลากรเพื่อให้ผู้รับ
คำแนะนำมีความสามารถในปฏิบัติงานที่สูงขึ้นรวมถึงการใช้ชีวิตส่วนตัวที่เหมาะสม

๔. การให้คำปรึกษาแนะนำ (Consulting) การให้คำปรึกษาแนะนำเป็นวิธีการพัฒนา
บุคลากรอีกรูปแบบหนึ่งที่ใช้ในการแก้ไขปัญหาที่เกิดขึ้นกับบุคลากรด้วยการวิเคราะห์ปัญหาที่เกิดขึ้น
ในการทำงานซึ่งผู้บังคับบัญชากำหนดแนวทางแก้ไขปัญหาที่เหมาะสมร่วมกับผู้ใต้บังคับบัญชาเพื่อให้บุคลากร
มีแนวทางแก้ไขปัญหาที่เกิดขึ้นกับตนเองได้ ผู้ให้คำปรึกษาแนะนำมักเป็นผู้บังคับบัญชาภายในหน่วยงาน
หรืออาจเป็นผู้เชี่ยวชาญที่มีความรู้ ประสบการณ์และความชำนาญเป็นพิเศษในเรื่องนั้นๆที่มีคุณสมบัติ
เป็นที่ปรึกษาได้จากทั้งภายในหรือภายนอกองค์กร

๕. การหมุนเวียนงาน (Job Rotation) การหมุนเวียนงานเป็นอีกวิธีการหนึ่งในการพัฒนา
ขีดความสามารถในการทำงานของบุคลากรถือเป็นวิธีการที่ก่อให้เกิดทักษะการทำงานที่หลากหลาย (Multi-
Skill) ที่เน้นการสลับเปลี่ยนงานในแนวนอนจากงานหนึ่งไปยังอีกงานหนึ่งมากกว่าการเลื่อนตำแหน่งงาน

ที่สูงขึ้น การหมุนเวียนงานเกิดได้ทั้งการเปลี่ยนตำแหน่งงานและการเปลี่ยนหน่วยงานโดยการให้ปฏิบัติงานในหน่วยงานอื่นภายใต้ระยะเวลาที่กำหนด

๖. การเรียนรู้ด้วยตนเอง (Self-Learning) การเรียนรู้ด้วยตนเองเป็นวิธีการพัฒนาบุคลากรขององค์การบริหารส่วนตำบลที่เน้นให้บุคลากรมีความรับผิดชอบในการเรียนรู้และพัฒนาตนเองโดยไม่จำเป็นต้องใช้ช่วงเวลาในการปฏิบัติงานเท่านั้น บุคลากรสามารถแสวงหาโอกาสเรียนรู้ได้ด้วยตนเองผ่านช่องทางการเรียนรู้และสื่อต่าง ๆ ที่ต้องการได้ซึ่งวิธีการนี้เหมาะสมกับบุคลากรที่ชอบเรียนรู้และพัฒนาตนเองอยู่เสมอโดยเฉพาะกับบุคลากรที่มีผลการปฏิบัติงานดีและมีศักยภาพในการทำงานสูง

๗. การเรียนรู้ผ่านระบบสื่ออิเล็กทรอนิกส์ (e-Learning) การเรียนรู้ด้วยตนเองเป็นวิธีการพัฒนาบุคลากรขององค์การบริหารส่วนตำบลที่เน้นให้บุคลากรมีความรับผิดชอบในการเรียนรู้และพัฒนาตนเอง ซึ่งเป็นหลักสูตรอบรมออนไลน์ที่เป็นความต้องการร่วมขององค์การบริหารส่วนตำบลเพื่อเพิ่มศักยภาพของข้าราชการให้สามารถปฏิบัติงานภายใต้ระบบบริหารจัดการภาครัฐแนวใหม่ได้อย่างมีประสิทธิภาพ

การพัฒนาสำหรับบุคลากรท้องถิ่นอาจจะกระทำได้โดยองค์การบริหารส่วนตำบล สำนักงาน ก.อบต. และ สำนักงาน ก.อบต.จังหวัด หน่วยงานของรัฐหรือส่วนราชการอื่น หรือองค์การบริหารส่วนตำบลร่วมกับหน่วยงานของรัฐหรือส่วนราชการอื่นก็ได้

๓.๔ การพัฒนาความรู้ให้กับบุคลากรขององค์การบริหารส่วนตำบล

๑. ด้านความรู้ทั่วไปในการปฏิบัติราชการ ได้แก่ ความรู้ที่เกี่ยวข้องกับการปฏิบัติราชการ โดยทั่วไป เช่น ระเบียบแบบแผนทางราชการ กฎหมายระเบียบที่ใช้ในการปฏิบัติราชการ บทบาทหน้าที่ของข้าราชการหรือพนักงานส่วนท้องถิ่น แนวทางปฏิบัติเพื่อเป็นพนักงานจ้างและลูกจ้างประจำ และหน้าที่ของบุคลากรท้องถิ่นในระบอบประชาธิปไตยอันมีพระมหากษัตริย์ทรงเป็นพระประมุข และการเป็นข้าราชการที่ดี

๒. ด้านคุณสมบัติส่วนตัว ได้แก่ การช่วยเสริมบุคลิกภาพที่ดี ส่งเสริมให้สามารถปฏิบัติงานร่วมกับบุคคลอื่นได้อย่างราบรื่นมีประสิทธิภาพ พัฒนาทักษะที่จำเป็นต่อการปฏิบัติงาน ทักษะด้านดิจิทัล มนุษยสัมพันธ์การทำงาน การสื่อความหมายการเสริมสร้างสุขภาพอนามัย เป็นต้น

๓. ด้านความรู้และทักษะเฉพาะของงานในแต่ละตำแหน่ง ได้แก่ ความรู้ความสามารถในการปฏิบัติงานของตำแหน่งหนึ่งตำแหน่งใดโดยเฉพาะ เช่น งานฝึกอบรม งานพิมพ์หนังสือราชการ งานด้านช่าง

๔. ด้านการบริหาร ได้แก่ รายละเอียดที่เกี่ยวกับการบริหารงานและการบริหารคน เช่น ในเรื่อง การวางแผน การมอบหมายงาน การจูงใจ การประสานงาน ความเป็นผู้นำองค์กร ทักษะเฉพาะด้าน การคิดเชิงกลยุทธ์ ทักษะการสื่อสาร และการตัดสินใจ

๕. ด้านคุณธรรม และจริยธรรม ได้แก่ การพัฒนาคุณธรรมและจริยธรรมในการปฏิบัติงาน เช่น จริยธรรมในการปฏิบัติงาน มาตรฐานทางจริยธรรม การพัฒนาคุณภาพชีวิต เพื่อประสิทธิภาพในการปฏิบัติงานการปฏิบัติงานอย่างมีความสุข

แผนภูมิโครงสร้างการแบ่งส่วนราชการตามแผนอัตรากำลัง ๓ ปี

กรอบโครงสร้างส่วนราชการ ขององค์การบริหารส่วนตำบลปากแพรก

ปลัด อบต.
(นักบริหารงานท้องถิ่น ระดับกลาง/ต้น)

หน่วยตรวจสอบภายใน
(หัวหน้าหน่วยตรวจสอบภายใน)

รองปลัด อบต.
(นักบริหารงานท้องถิ่น ระดับต้น)

สำนักปลัด อบต.
(นักบริหารงานทั่วไป ระดับกลาง)

กองคลัง
(นักบริหารงานการคลัง ระดับกลาง)

กองช่าง
(นักบริหารงานช่าง ระดับต้น)

กองการศึกษา ศาสนา และวัฒนธรรม
(นักบริหารงานการศึกษา ระดับต้น)

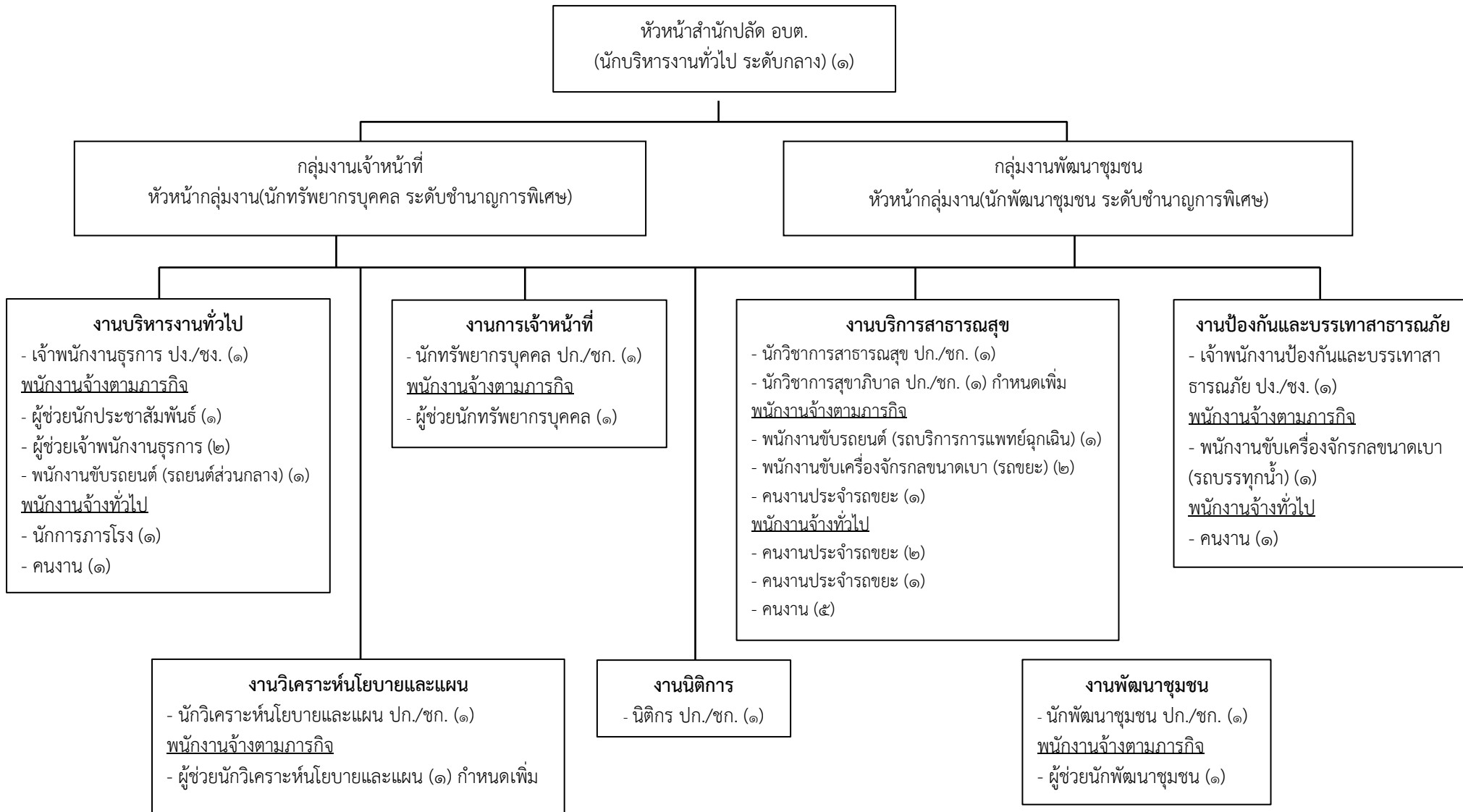
- ๑.กลุ่มงานการเจ้าหน้าที่
 - ๑.๑. งานบริหารงานทั่วไป
 - ๑.๒. งานการเจ้าหน้าที่
 - ๑.๓. งานวิเคราะห์นโยบายและแผน
 - ๑.๔. งานนิติการ
- ๒.กลุ่มงานพัฒนาชุมชน
 - ๒.๑. งานบริการสาธารณสุข
 - ๒.๒. งานพัฒนาชุมชน
 - ๒.๓. งานป้องกันและบรรเทาสาธารณภัย

- ๑.กลุ่มงานการเงินและบัญชี
 - ๑.๑. งานการเงินและบัญชี
 - ๑.๒. งานทรัพย์สินและพัสดุ
- ๒.กลุ่มงานพัฒนารายได้
 - ๒.๑. งานบริหารงานทั่วไป
 - ๒.๒. งานพัฒนารายได้

- ๑. งานบริหารงานทั่วไป
- ๒. งานวิศวกรรมโยธา
- ๓. งานแบบแผนและก่อสร้าง
- ๔. งานสาธารณูปโภค

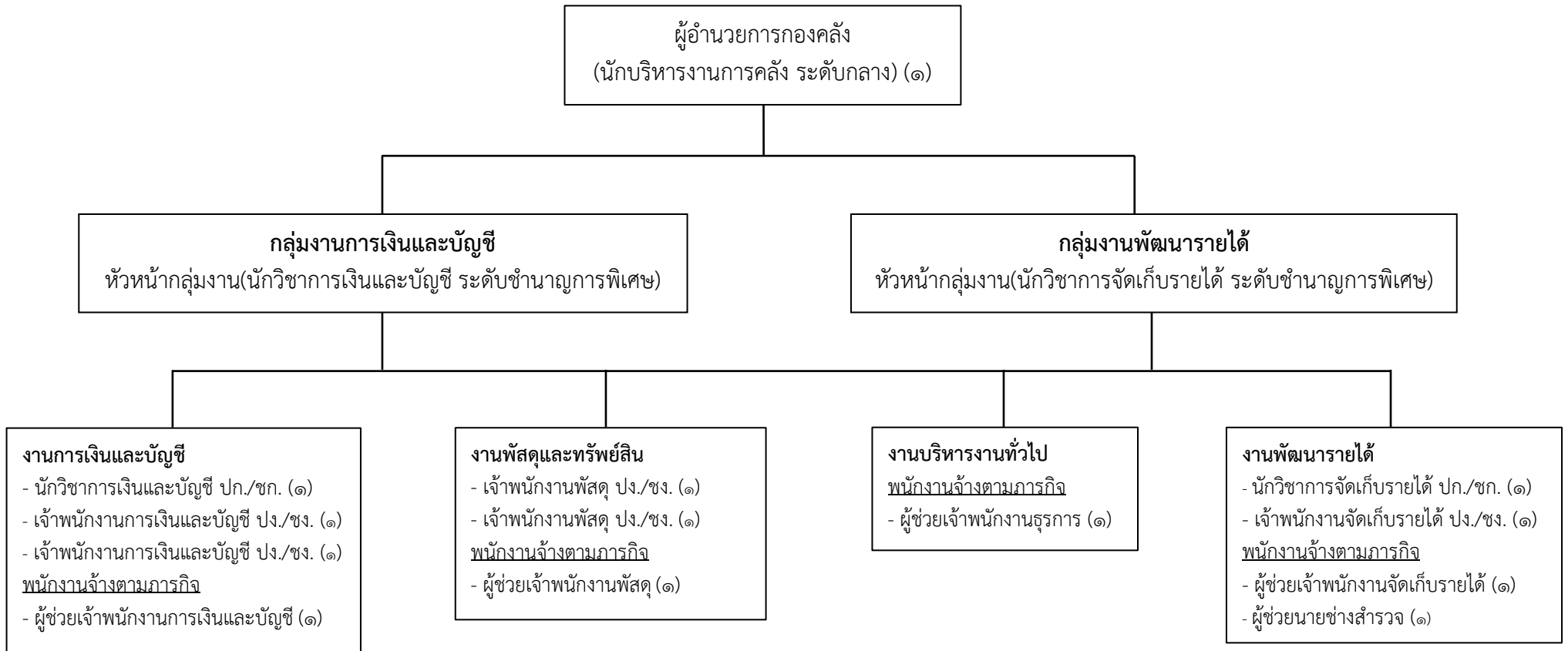
- ๑. งานบริหารงานทั่วไป
- ๒. งานบริหารการศึกษา
- ๓. งานโรงเรียน
- ๔. งานศูนย์พัฒนาเด็กเล็ก
- ๕. งานการเจ้าหน้าที่

โครงสร้างส่วนราชการของสำนักปลัดองค์การบริหารส่วนตำบล



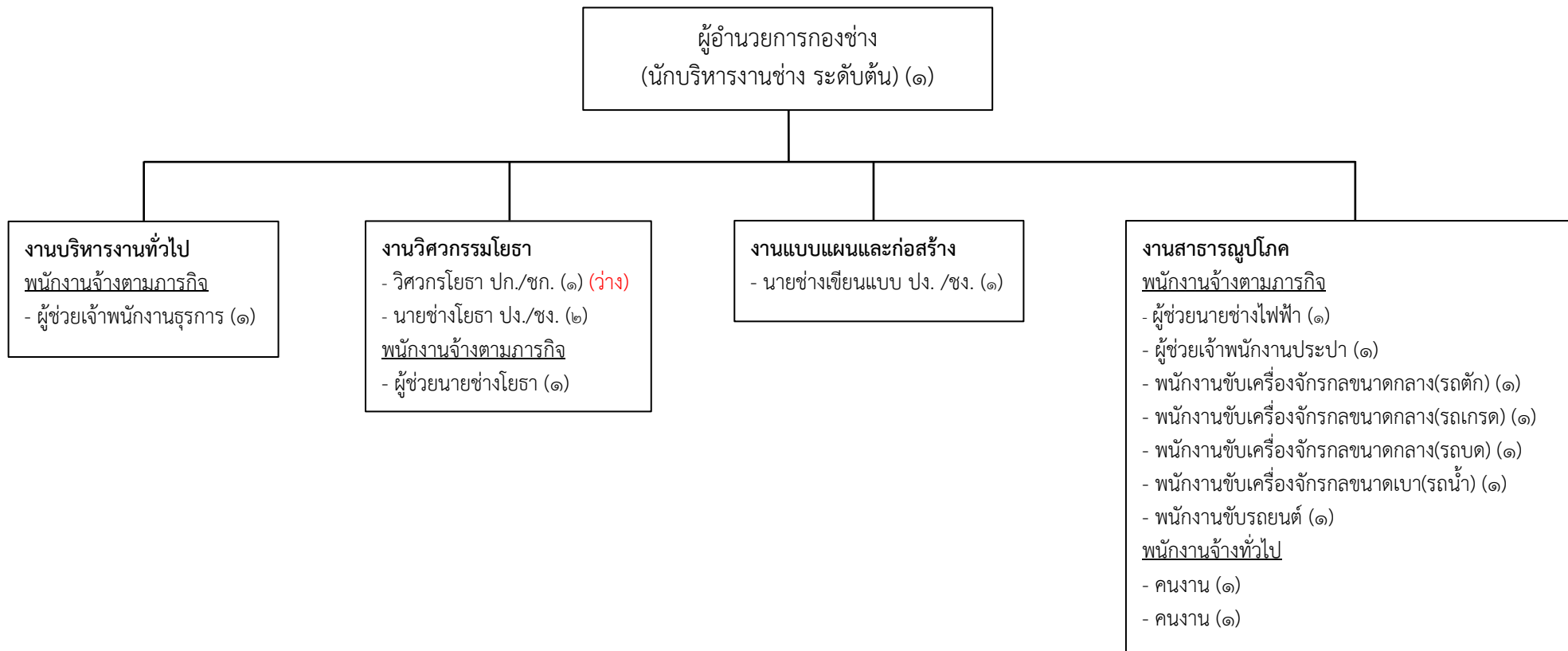
ประเภท	พนักงานส่วนตำบล (ระดับ)											ลูกจ้างประจำ	พนักงานจ้างผู้เชี่ยวชาญพิเศษ	พนักงานจ้างตามภารกิจ (คุณวุฒิ)	พนักงานจ้างตามภารกิจ (ทักษะ)	พนักงานจ้างทั่วไป	รวมทั้งหมด
	อำนวยการท้องถิ่น			วิชาการ				ทั่วไป									
	สูง	กลาง	ต้น	ชช.	ชพ.	ชก.	ปก.	อว.	ชง.	ปง.							
จำนวน	-	๑	-	-	-	๓	๒	-	๒	-	-	-	-	๕	๖	๑๑	๓๐

กรอบโครงสร้างส่วนราชการของกองคลัง



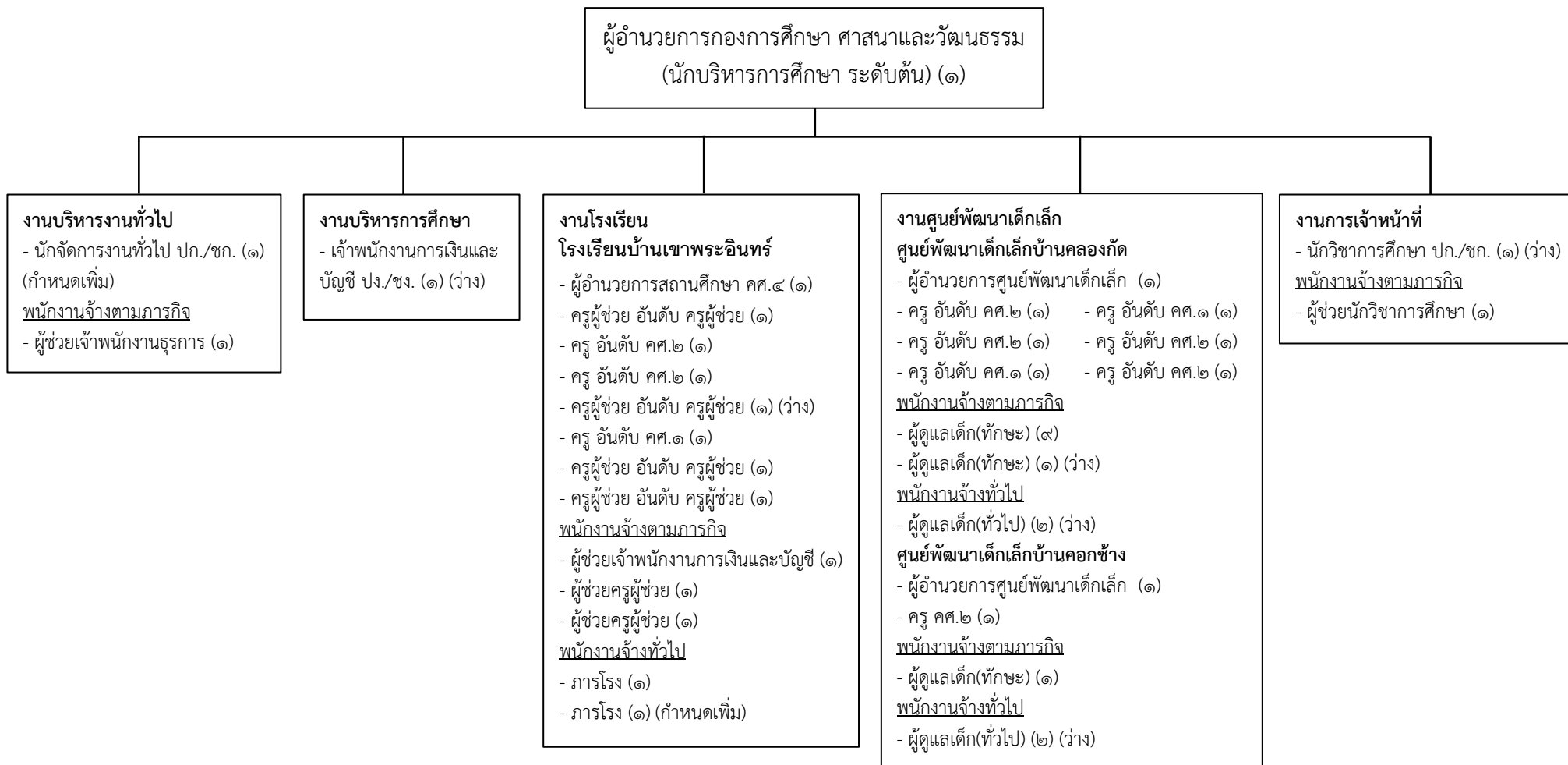
ประเภท	พนักงานส่วนตำบล (ระดับ)										ลูกจ้างประจำ	พนักงานจ้างผู้เชี่ยวชาญพิเศษ	พนักงานจ้างตามภารกิจ (คุณวุฒิ)	พนักงานจ้างตามภารกิจ (ทักษะ)	พนักงานจ้างทั่วไป	รวมทั้งหมด
	อำนาจการท้องถิ่น			วิชาการ				ทั่วไป								
	สูง	กลาง	ต้น	ชช.	ชพ.	ชก.	ปก.	อว.	ชง.	ปง.						
จำนวน	-	๑	-	-	-	๑	๑	-	๔	๑	-	-	๕	-	-	๑๓

กรอบโครงสร้างส่วนราชการของกองช่าง



ประเภท	พนักงานส่วนตำบล (ระดับ)										ลูกจ้างประจำ	พนักงานจ้างผู้เชี่ยวชาญพิเศษ	พนักงานจ้างตามภารกิจ (คุณวุฒิ)	พนักงานจ้างตามภารกิจ (ทักษะ)	พนักงานจ้างทั่วไป	รวมทั้งหมด
	อำนาจการท้องถิ่น			วิชาการ				ทั่วไป								
	สูง	กลาง	ต้น	ชช.	ชพ.	ชก.	ปก.	อว.	ชง.	ปง.						
จำนวน	-	-	๑	-	-	-	-	-	๓	-	-	-	๔	๕	๒	๑๕

กรอบโครงสร้างส่วนราชการของกองการศึกษา ศาสนาและวัฒนธรรม



ประเภท	พนักงานส่วนตำบล (ระดับ)										พนักงานครู อบต.					ลูกจ้างประจำ	พนักงานจ้างผู้เชี่ยวชาญพิเศษ	พนักงานจ้างตามภารกิจ (คุณวุฒิ)	พนักงานจ้างตามภารกิจ (ทักษะ)	พนักงานจ้างทั่วไป	รวมทั้งหมด
	ผู้อำนวยการท้องถิ่น			วิชาการ				ทั่วไป			ผอ.สถานศึกษา	คศ.๓	คศ.๒	คศ.๑	ครูผู้ช่วย						
	สูง	กลาง	ต้น	ชช.	ชพ.	ชก.	ปก.	อว.	ขง.	ปง.											
จำนวน	-	-	๑	-	-	-	-	-	-	-	๑	-	๗	๓	๓	-	-	๕	๑๐	๑	๓๑

กรอบอัตรากำลัง ๓ ปี ระหว่างปี พ.ศ. ๒๕๖๗ - ๒๕๖๙

ส่วนราชการ	กรอบอัตรากำลังเดิม	กรอบอัตรากำลังตำแหน่งที่คาดว่าจะต้องใช้ในช่วงระยะเวลา ๓ ปีข้างหน้า			อัตรากำลังคนเพิ่ม/ลด			หมายเหตุ
		๒๕๖๗	๒๕๖๘	๒๕๖๙	๒๕๖๗	๒๕๖๘	๒๕๖๙	
๑. นักบริหารงานท้องถิ่น ระดับกลาง (ปลัดองค์การบริหารส่วนตำบล)	๑	๑	๑	๑	-	-	-	ว่างเดิม
๒. นักบริหารงานท้องถิ่น ระดับต้น (รองปลัดองค์การบริหารส่วนตำบล)	๑	๑	๑	๑	-	-	-	
รวม	๒	๒	๒	๒	-	-	-	
สำนักปลัดองค์การบริหารส่วนตำบล (๐๑)								
พนักงานส่วนตำบล								
๓. นักบริหารงานทั่วไป ระดับกลาง (หัวหน้าสำนักปลัด)	๑	๑	๑	๑	-	-	-	
๔. นักทรัพยากรบุคคล ปก./ชก.	๑	๑	๑	๑	-	-	-	
๕. นักวิเคราะห์นโยบายและแผน ปก./ชก.	๑	๑	๑	๑	-	-	-	
๖. นิติกร ปก./ชก.	๑	๑	๑	๑	-	-	-	
๗. นักวิชาการสาธารณสุข ปก./ชก.	๑	๑	๑	๑	-	-	-	
๘. นักวิชาการสุขาภิบาล ปก./ชก.	-	๑	๑	๑	+๑	-	-	กำหนดเพิ่ม
๙. นักพัฒนาชุมชน ปก./ชก.	๑	๑	๑	๑	-	-	-	
๑๐. เจ้าพนักงานธุรการ ปง./ชง.	๑	๑	๑	๑	-	-	-	
๑๑. เจ้าพนักงานป้องกันและบรรเทาสาธารณภัย ปง./ชง.	๑	๑	๑	๑	-	-	-	
พนักงานจ้าง								
พนักงานจ้างตามภารกิจ (ผู้มีคุณวุฒิ)								
๑๒. ผู้ช่วยนักทรัพยากรบุคคล	๑	๑	๑	๑	-	-	-	
๑๓. ผู้ช่วยนักวิเคราะห์นโยบายและแผน	-	๑	๑	๑	+๑	-	-	กำหนดเพิ่ม
๑๔. ผู้ช่วยนักประชาสัมพันธ์	๑	๑	๑	๑	-	-	-	
๑๕. ผู้ช่วยนักพัฒนาชุมชน	๑	๑	๑	๑	-	-	-	
๑๖. ผู้ช่วยเจ้าพนักงานธุรการ	๑	๑	๑	๑	-	-	-	
๑๗. ผู้ช่วยเจ้าพนักงานธุรการ	๑	๑	๑	๑	-	-	-	
พนักงานจ้างตามภารกิจ (ผู้มีทักษะ)								
๑๘. พนักงานขับเครื่องจักรกลขนาดเบา (รถบรรทุกขยะ)	๑	๑	๑	๑	-	-	-	
๑๙. พนักงานขับเครื่องจักรกลขนาดเบา (รถบรรทุกน้ำ)	๑	๑	๑	๑	-	-	-	
๒๐. พนักงานขับเครื่องจักรกลขนาดเบา (รถบรรทุกขยะ)	๑	๑	๑	๑	-	-	-	

ส่วนราชการ	กรอบ อัตรา กำลัง เดิม	กรอบอัตรากำลังตำแหน่งที่ คาดว่าจะต้องใช้ในช่วง ระยะเวลา ๓ ปีข้างหน้า			อัตรากำลังคน เพิ่ม/ลด			หมายเหตุ
		๒๕๖๗	๒๕๖๘	๒๕๖๙	๒๕๖๗	๒๕๖๘	๒๕๖๙	
พนักงานจ้างตามภารกิจ (ผู้มีทักษะ)								
๒๑. พนักงานขับรถยนต์ (ส่วนกลาง)	๑	๑	๑	๑	-	-	-	
๒๒. พนักงานขับรถยนต์ (รถบริการ การแพทย์ฉุกเฉิน)	๑	๑	๑	๑	-	-	-	
๒๓. คนงานประจำรถขยะ	๑	๑	๑	๑	-	-	-	
พนักงานจ้างทั่วไป								
๒๔. นักการภารโรง	๑	๑	๑	๑	-	-	-	
๒๕. คนงานประจำรถขยะ	๑	๑	๑	๑	-	-	-	
๒๖. คนงานประจำรถขยะ	๑	๑	๑	๑	-	-	-	
๒๗. คนงานประจำรถขยะ	๑	๑	๑	๑	-	-	-	
๒๘. คนงาน	๑	๑	๑	๑	-	-	-	
๒๙. คนงาน	๑	๑	๑	๑	-	-	-	
๓๐. คนงาน	๑	๑	๑	๑	-	-	-	
๓๑. คนงาน	๑	๑	๑	๑	-	-	-	
๓๒. คนงาน	๑	๑	๑	๑	-	-	-	
๓๓. คนงาน	๑	๑	๑	๑	-	-	-	
๓๔. คนงาน	๑	๑	๑	๑	-	-	-	
รวมพนักงานส่วนตำบล	๘	๘	๘	๘	+๑	-	-	
รวมพนักงานจ้าง	๒๒	๒๓	๒๓	๒๓	+๑	-	-	
รวมอัตรากำลังสำนักปลัด อบต.	๓๐	๓๒	๓๒	๓๒	+๒	-	-	

ส่วนราชการ	กรอบ อัตรา กำลัง เดิม	กรอบอัตรากำลังตำแหน่งที่ คาดว่าจะต้องใช้ในช่วง ระยะเวลา ๓ ปีข้างหน้า			อัตรากำลังคน เพิ่ม/ลด			หมายเหตุ
		๒๕๖๗	๒๕๖๘	๒๕๖๙	๒๕๖๗	๒๕๖๘	๒๕๖๙	
กองคลัง (๐๔)								
พนักงานส่วนตำบล								
๓๕. นักบริหารงานการคลัง ระดับกลาง (ผู้อำนวยการกองคลัง)	๑	๑	๑	๑	-	-	-	
๓๖. นักวิชาการเงินและบัญชี ปก./ชก.	๑	๑	๑	๑	-	-	-	
๓๗. นักวิชาการจัดเก็บรายได้ ปก./ชก.	๑	๑	๑	๑	-	-	-	
๓๘. เจ้าพนักงานการเงินและบัญชี ปง./ชง.	๑	๑	๑	๑	-	-	-	
๓๙. เจ้าพนักงานการเงินและบัญชี ปง./ชง.	๑	๑	๑	๑	-	-	-	
๔๐. เจ้าพนักงานพัสดุ ปง./ชง.	๑	๑	๑	๑	-	-	-	
๔๑. เจ้าพนักงานพัสดุ ปง./ชง.	๑	๑	๑	๑	-	-	-	
๔๒. เจ้าพนักงานจัดเก็บรายได้ ปง./ชง.	๑	๑	๑	๑	-	-	-	
พนักงานจ้าง								
พนักงานจ้างตามภารกิจ (ผู้มีคุณวุฒิ)								
๔๓. ผู้ช่วยเจ้าพนักงานธุรการ	๑	๑	๑	๑	-	-	-	
๔๔. ผู้ช่วยเจ้าพนักงานการเงินและบัญชี	๑	๑	๑	๑	-	-	-	
๔๕. ผู้ช่วยเจ้าพนักงานพัสดุ	๑	๑	๑	๑	-	-	-	
๔๖. ผู้ช่วยเจ้าพนักงานจัดเก็บรายได้	๑	๑	๑	๑	-	-	-	
๔๗. ผู้ช่วยนายช่างสำรวจ	๑	๑	๑	๑	-	-	-	
รวมพนักงานส่วนตำบล	๘	๘	๘	๘	-	-	-	
รวมพนักงานจ้าง	๕	๕	๕	๕	-	-	-	
รวมอัตรากำลังกองคลัง	๑๓	๑๓	๑๓	๑๓	-	-	-	

ส่วนราชการ	กรอบ อัตรา กำลัง เดิม	กรอบอัตรากำลังตำแหน่งที่ คาดว่าจะต้องใช้ในช่วง ระยะเวลา ๓ ปีข้างหน้า			อัตรากำลังคน เพิ่ม/ลด			หมายเหตุ
		๒๕๖๗	๒๕๖๘	๒๕๖๙	๒๕๖๗	๒๕๖๘	๒๕๖๙	
กองช่าง (๐๕)								
พนักงานส่วนตำบล								
๔๘. นักบริหารงานช่าง ระดับต้น (ผู้อำนวยการกองช่าง)	๑	๑	๑	๑	-	-	-	
๔๙. วิศวกรโยธา ปก./ชก.	๑	๑	๑	๑	-	-	-	ว่างเดิม
๕๐. นายช่างโยธา ปง./ชง.	๑	๑	๑	๑	-	-	-	
๕๑. นายช่างโยธา ปง./ชง.	๑	๑	๑	๑	-	-	-	
๕๒. นายช่างเขียนแบบ ปง./ชง.	๑	๑	๑	๑	-	-	-	
พนักงานจ้าง								
พนักงานจ้างตามภารกิจ (ผู้มีคุณวุฒิ)								
๕๓. ผู้ช่วยเจ้าพนักงานธุรการ	๑	๑	๑	๑	-	-	-	
๕๔. ผู้ช่วยนายช่างโยธา	๑	๑	๑	๑	-	-	-	
๕๕. ผู้ช่วยนายช่างไฟฟ้า	๑	๑	๑	๑	-	-	-	
๕๖. ผู้ช่วยเจ้าพนักงานประปา	๑	๑	๑	๑	-	-	-	
พนักงานจ้างตามภารกิจ (ผู้มีทักษะ)								
๕๗. พนักงานขับเครื่องจักรกลขนาดกลาง (รถตักหน้าขุดหลัง)	๑	๑	๑	๑	-	-	-	
๕๘. พนักงานขับเครื่องจักรกลขนาดกลาง (รถเกรดเดอร์)	๑	๑	๑	๑	-	-	-	
๕๙. พนักงานขับเครื่องจักรกลขนาดกลาง (รถบดอัดสันสະເຫຼ່ອນ)	๑	๑	๑	๑	-	-	-	
๖๐. พนักงานขับเครื่องจักรกลขนาดเบา (รถบรรทุกน้ำ)	๑	๑	๑	๑	-	-	-	
๖๑. พนักงานขับรถยนต์ (รถยนต์กองช่าง)	๑	๑	๑	๑	-	-	-	
พนักงานจ้างทั่วไป								
๖๒. คนงาน	๑	๑	๑	๑	-	-	-	
๖๓. คนงาน	๑	๑	๑	๑	-	-	-	
รวมพนักงานส่วนตำบล	๕	๕	๕	๕	-	-	-	
รวมพนักงานจ้าง	๑๑	๑๑	๑๑	๑๑	-	-	-	
รวมอัตรากำลังกองช่าง	๑๖	๑๖	๑๖	๑๖	-	-	-	

ส่วนราชการ	กรอบ อัตรา กำลัง เดิม	กรอบอัตรากำลังตำแหน่งที่ คาดว่าจะต้องใช้ในช่วง ระยะเวลา ๓ ปีข้างหน้า			อัตรากำลังคน เพิ่ม/ลด			หมายเหตุ
		๒๕๖๗	๒๕๖๘	๒๕๖๙	๒๕๖๗	๒๕๖๘	๒๕๖๙	
กองการศึกษา ศาสนาและวัฒนธรรม (๐๘)								
พนักงานส่วนตำบล								
๖๔. ผู้อำนวยการกองการศึกษา ศาสนาและวัฒนธรรม ระดับต้น (นักบริหารงานการศึกษา)	๑	๑	๑	๑	-	-	-	
๖๕. นักวิชาการศึกษา ปก./ชก.	๑	๑	๑	๑	-	-	-	ว่างเดิม
๖๖. นักจัดการงานทั่วไป ปก./ชก.	-	๑	๑	๑	+๑			กำหนดเพิ่ม
๖๗. เจ้าพนักงานการเงินและบัญชี ปง./ชง.	๑	๑	๑	๑	-	-	-	ว่างเดิม
พนักงานจ้างตามภารกิจ (ผู้มีคุณวุฒิ)								
๖๘. ผู้ช่วยนักวิชาการศึกษา	๑	๑	๑	๑	-	-	-	
๖๙. ผู้ช่วยเจ้าพนักงานธุรการ	๑	๑	๑	๑	-	-	-	
โรงเรียนบ้านเขาพระอินทร์								
พนักงานครูองค์การบริหารส่วนตำบล								
๗๐. ผู้อำนวยการสถานศึกษา	๑	๑	๑	๑	-	-	-	
๗๑. ครูผู้ช่วย	๑	๑	๑	๑	-	-	-	
๗๒. ครู	๑	๑	๑	๑	-	-	-	
๗๓. ครู	๑	๑	๑	๑	-	-	-	
๗๔. ครูผู้ช่วย	๑	๑	๑	๑	-	-	-	ว่างเดิม
๗๕. ครู	๑	๑	๑	๑	-	-	-	
๗๖. ครูผู้ช่วย	๑	๑	๑	๑	-	-	-	
๗๗. ครูผู้ช่วย	๑	๑	๑	๑	-	-	-	
พนักงานจ้างตามภารกิจ (ผู้มีคุณวุฒิ)								
๗๘. บุคลากรสนับสนุนการสอน ผู้ช่วยเจ้าพนักงานการเงินและบัญชี	๑	๑	๑	๑	-	-	-	
๗๙. ผู้ช่วยครูผู้ช่วย	๑	๑	๑	๑	-	-	-	
๘๐. ผู้ช่วยครูผู้ช่วย	๑	๑	๑	๑	-	-	-	
พนักงานจ้างทั่วไป								
๘๑. บุคลากรสนับสนุนสถานศึกษา ภารโรง	๑	๑	๑	๑	-	-	-	
๘๒. ภารโรง	-	๑	๑	๑	+๑	-	-	กำหนดเพิ่ม สรรหาเมื่อได้รับการจัดสรร อัตรากำลังและงบประมาณ

ส่วนราชการ	กรอบ อัตรา กำลัง เดิม	กรอบอัตรากำลังตำแหน่งที่ คาดว่าจะต้องใช้ในช่วง ระยะเวลา ๓ ปีข้างหน้า			อัตรากำลังคน เพิ่ม/ลด			หมายเหตุ
		๒๕๖๗	๒๕๖๘	๒๕๖๙	๒๕๖๗	๒๕๖๘	๒๕๖๙	
ศูนย์พัฒนาเด็กเล็กบ้านคลองกุด								
พนักงานครูองค์การบริหารส่วนตำบล								
๘๓. ผู้อำนวยการศูนย์พัฒนาเด็กเล็ก	-	๑	๑	๑	+๑	-	-	สรรหาเมื่อได้รับการ จัดสรรอัตรากำลัง และงบประมาณ
๘๔. ครู	๑	๑	๑	๑	-	-	-	
๘๕. ครู	๑	๑	๑	๑	-	-	-	
๘๖. ครู	๑	๑	๑	๑	-	-	-	
๘๗. ครู	๑	๑	๑	๑	-	-	-	
๘๘. ครู	๑	๑	๑	๑	-	-	-	
๘๙. ครู	๑	๑	๑	๑	-	-	-	
พนักงานจ้างตามภารกิจ (ผู้มีทักษะ)								
๙๐. ผู้ดูแลเด็ก(ผู้มีทักษะ)	๑	๑	๑	๑	-	-	-	
๙๑. ผู้ดูแลเด็ก(ผู้มีทักษะ)	๑	๑	๑	๑	-	-	-	ว่างเต็ม
๙๒. ผู้ดูแลเด็ก(ผู้มีทักษะ)	๑	๑	๑	๑	-	-	-	
๙๓. ผู้ดูแลเด็ก(ผู้มีทักษะ)	๑	๑	๑	๑	-	-	-	ว่างเต็ม
๙๔. ผู้ดูแลเด็ก(ผู้มีทักษะ)	๑	๑	๑	๑	-	-	-	
๙๕. ผู้ดูแลเด็ก(ผู้มีทักษะ)	๑	๑	๑	๑	-	-	-	
๙๖. ผู้ดูแลเด็ก(ผู้มีทักษะ)	๑	๑	๑	๑	-	-	-	
๙๗. ผู้ดูแลเด็ก(ผู้มีทักษะ)	๑	๑	๑	๑	-	-	-	
๙๘. ผู้ดูแลเด็ก(ผู้มีทักษะ)	๑	๑	๑	๑	-	-	-	
๙๙. ผู้ดูแลเด็ก(ผู้มีทักษะ)	๑	๑	๑	๑	-	-	-	
พนักงานจ้างทั่วไป								
๑๐๐. ผู้ดูแลเด็ก(ทั่วไป)	๑	๑	๑	๑	-	-	-	ว่างเต็ม
๑๐๑. ผู้ดูแลเด็ก(ทั่วไป)	๑	๑	๑	๑	-	-	-	ว่างเต็ม
ศูนย์พัฒนาเด็กเล็กบ้านคอกช้าง								
พนักงานครูองค์การบริหารส่วนตำบล								
๑๐๒. ผู้อำนวยการศูนย์พัฒนาเด็กเล็ก	-	๑	๑	๑	+๑	-	-	สรรหาเมื่อได้รับการ จัดสรรอัตรากำลัง และงบประมาณ
๑๐๓. ครู	๑	๑	๑	๑	-	-	-	
พนักงานจ้างตามภารกิจ (ทักษะ)								
๑๐๔. ผู้ดูแลเด็ก(ทักษะ)	๑	๑	๑	๑	-	-	-	
พนักงานจ้างทั่วไป								
๑๐๕. ผู้ดูแลเด็ก(ทั่วไป)	๑	๑	๑	๑	-	-	-	

ส่วนราชการ	กรอบ อัตรา กำลัง เดิม	กรอบอัตรากำลังตำแหน่งที่ คาดว่าจะต้องใช้ในช่วง ระยะเวลา ๓ ปีข้างหน้า			อัตรากำลังคน เพิ่ม/ลด			หมายเหตุ
		๒๕๖๗	๒๕๖๘	๒๕๖๙	๒๕๖๗	๒๕๖๘	๒๕๖๙	
๑๐๖. ผู้ดูแลเด็ก(ทั่วไป)	๑	๑	๑	๑	-	-	-	
รวมพนักงานส่วนตำบล	๑๘	๒๑	๒๑	๒๑	+๓	-	-	
รวมพนักงานจ้าง	๒๑	๒๒	๒๒	๒๒	+๑	-	-	
รวมอัตรากำลังกองการศึกษา ศาสนา และวัฒนธรรม	๓๙	๔๓	๔๓	๔๓	+๔	-	-	
หน่วยตรวจสอบภายใน (๑๒)								
พนักงานส่วนตำบล								
๑๐๗. นักวิชาการตรวจสอบภายใน ปก./ชก.	๑	๑	๑	๑	-	-	-	
รวมพนักงานส่วนตำบล	๑	๑	๑	๑	-	-	-	
รวมกรอบอัตรากำลังของทุกส่วนราชการ	๑๐๑	๑๐๗	๑๐๗	๑๐๗	+๖	-	-	

สรุปกรอบอัตรากำลัง ๓ ปี (ปีงบประมาณ พ.ศ. ๒๕๖๗ - ๒๕๖๙)
ขององค์การบริหารส่วนตำบลปากแพรง อำเภอดอนสัก จังหวัดสุราษฎร์ธานี

ลำดับ ที่	ส่วนราชการ	กรอบ อัตรา กำลัง เดิม	กรอบอัตรากำลังตำแหน่งที่ คาดว่าจะต้องใช้ในช่วง ระยะเวลา ๓ ปีข้างหน้า			อัตรากำลังคน เพิ่ม/ลด			หมายเหตุ
			๒๕๖๗	๒๕๖๘	๒๕๖๙	๒๕๖๗	๒๕๖๘	๒๕๖๙	
๑	ปลัดองค์การบริหารส่วนตำบล	๑	๑	๑	๑	-	-	-	
๒	รองปลัดองค์การบริหารส่วนตำบล	๑	๑	๑	๑	-	-	-	
๓	สำนักปลัดองค์การบริหารส่วนตำบล	๓๐	๓๒	๓๒	๓๒	+๒	-	-	
๔	กองคลัง	๑๓	๑๓	๑๓	๑๓	-	-	-	
๕	กองช่าง	๑๖	๑๖	๑๖	๑๖	-	-	-	
๖	กองการศึกษา ศาสนาและวัฒนธรรม	๓๙	๔๓	๔๓	๔๓	+๔	-	-	
๗	หน่วยตรวจสอบภายใน	๑	๑	๑	๑	-	-	-	
	รวมพนักงานส่วนตำบล	๔๒	๔๖	๔๖	๔๖	+๔	-	-	
	รวมพนักงานจ้าง	๕๙	๖๑	๖๑	๖๑	+๒	-	-	
	รวมกรอบอัตรากำลังของทุกส่วนราชการ	๑๐๑	๑๐๗	๑๐๗	๑๐๗	+๖	-	-	

การบริหารทรัพยากรบุคคล

ประเด็นนโยบาย แผนการ ดำเนินงาน/ ยุทธศาสตร์	แผนงาน/กิจกรรม/ โครงการ	วัตถุประสงค์	งบประมาณ	ระยะเวลา ดำเนินการ	ตัวชี้วัด	ผลที่คาดว่าจะ ได้รับ	หน่วยงานที่ รับผิดชอบ
๑.ด้านการวางแผน อัตรากำลัง สรรหา บรรจุ แต่งตั้ง	๑.จัดทำและปรับปรุง แผน อัตรากำลัง ๓ ปี (พ.ศ. ๒๕๖๗ - ๒๕๖๙) ให้เป็นปัจจุบัน ๒.ดำเนินการสรรหา และบรรจุ แต่งตั้ง รับ โอน และจัดคนลงสู่ ตำแหน่งที่ว่าง ตรม กรอบ อัตรากำลัง	เพื่อวางแผนอัตรากำลัง และปรับอัตรากำลังให้ เหมาะสมกับการกิจ เพื่อให้ตำแหน่งว่าง ตาม กรอบอัตรากำลัง ลดลง	ไม่ใช้งบประมาณ	ตุลาคม ๒๕๖๖ - กันยายน ๒๕๖๗	การปรับปรุงแผน อัตรากำลัง ๑ เล่ม/ ปี อัตรารว่างน้อยลง	องค์กรมีอัตรากำลัง ที่เหมาะสม เพียงพอ เหมาะกับ การ ปฏิบัติงาน ควบคุม ภาวะ ค่าใช้จ่ายได้	งานการเจ้าหน้าที่
๒.ด้านการกำหนด กลยุทธ์ของการ บริหารทรัพยากร บุคคล	๑.จัดทำแผนกลยุทธ์ การ บริหารทรัพยากรบุคคล	เพื่อเป็นแนวทางในการ บริหารงานและ ทรัพยากรบุคคล	ไม่ใช้งบประมาณ	ตุลาคม ๒๕๖๖ - กันยายน ๒๕๖๗	จำนวน ๑ เล่ม	องค์กรมีแนวทางใน การบริหารและ พัฒนาทรัพยากร บุคคล	งานการเจ้าหน้าที่
๓. ด้านการ ประเมินผลการ ปฏิบัติงาน	๑.จัดทำคู่มือและ เผยแพร่การ ประเมินผลการ ปฏิบัติงาน ของ พนักงานเทศบาลและ พนักงานจ้าง	เพื่อให้เป็นเกณฑ์ มาตรฐานต่อการ ปฏิบัติงาน เพื่อให้ ทราบถึงความ รับผิดชอบต่อ ตำแหน่ง หน้าที่ ของตนเอง	ไม่ใช้งบประมาณ	ตุลาคม ๒๕๖๖ - กันยายน ๒๕๖๗	จำนวน ๑ เล่ม	บุคลากรได้ทราบ ขั้นตอนและวิธีการ ประเมินผลการ ปฏิบัติงาน บุคลากร ทราบความ รับผิดชอบต่อ ตำแหน่ง หน้าที่	งานการเจ้าหน้าที่

ประเด็นนโยบาย แผนการ ดำเนินงาน/ ยุทธศาสตร์	แผนงาน/กิจกรรม/ โครงการ	วัตถุประสงค์	งบประมาณ	ระยะเวลา ดำเนินการ	ตัวชี้วัด	ผลที่คาดว่าจะ ได้รับ	หน่วยงานที่ รับผิดชอบ
๔.ด้านการสนับสนุน และสร้างแรงจูงใจ ของ องค์กร	๑.จัดทำและเผยแพร่ แผนงาน การสร้าง เส้นทาง ความก้าวหน้า ๒.จัดทำและเผยแพร่ คู่มือ สวัสดิการและ ผลประโยชน์ ต่างๆ ของ พนักงานเทศบาล	เพื่อสร้างขวัญและ กำลังใจ ให้กับบุคลากร เพื่อให้ทราบถึงสิทธิ ประโยชน์ของตนเอง	ไม่ใช้งบประมาณ	ตุลาคม ๒๕๖๖ - กันยายน ๒๕๖๗	๑ เล่ม	บุคลากรได้ทราบ เส้นทาง ความก้าวหน้า บุคลากรได้ทราบ เส้นทาง ความก้าวหน้า ของ ตนเอง	งานการเจ้าหน้าที่
๕.ด้านระบบข้อมูล ของพนักงาน	๑.ปรับปรุงฐานข้อมูล สารสนเทศของ บุคลากรใน หน่วยงาน ๒.บันทึกและปรับปรุงข้อมูล ทะเบียนประวัติ ของบุคลากรให้ เป็นปัจจุบัน (LHR)	เพื่อสนับสนุนการ ปฏิบัติงานด้านข้อมูล ของ บุคลากรใน หน่วยงาน เพื่อรวบรวมข้อมูลให้ บุคลากรถูกต้องเป็น ปัจจุบัน	ไม่ใช้งบประมาณ	ตุลาคม ๒๕๖๖ - กันยายน ๒๕๖๗	ข้อมูลเป็นปัจจุบัน	ทต.ม่วงคันสามารถ ทราบข้อมูลบุคลากร ใน หน่วยงานได้ ตลอดเวลา และ เป็น ปัจจุบัน	งานการเจ้าหน้าที่
๖.ด้านการส่งเสริม คุณภาพชีวิต	แผนปฏิบัติการ เสริมสร้าง ความผาสุก ความพึงพอใจ ในการ ปฏิบัติงานของ บุคลากร	เพื่อให้มีแผนปฏิบัติ การ เสริมสร้าง ความผาสุก ความ พึงพอใจในการ ทำงาน	ไม่ใช้งบประมาณ	ตุลาคม ๒๕๖๖ - กันยายน ๒๕๖๗	๑ เล่ม	มีแผนปฏิบัติการ และ เป็นแนวทาง ในการจัด กิจกรรม โครงการต่างๆ ได้ อย่างตรงประเด็น	ทุกส่วนราชการ

ส่วนที่ ๔ ยุทธศาสตร์การพัฒนาคณาจารย์

การพัฒนาคณาจารย์ขององค์การบริหารส่วนตำบล ได้กำหนดวิสัยทัศน์ พันธกิจ ค่านิยม ยุทธศาสตร์การพัฒนาคณาจารย์เพื่อเป็นกรอบแนวทางในการพัฒนา ดังนี้

๔.๑ วิสัยทัศน์ (Vision)

“พัฒนาคน คนพัฒนาองค์กร องค์กรพัฒนาชุมชน ชุมชนพัฒนาชาติ”

๔.๒ พันธกิจด้านการพัฒนาคณาจารย์บุคคล (Mission)

๑. พัฒนาคณาจารย์องค์การบริหารส่วนตำบล ให้เป็นมืออาชีพและนวัตกรรม มีความรู้ ทักษะคติ ทักษะที่จำเป็นในการบริหารงานและบูรณาการอย่างเป็นระบบพร้อมปรับตัวสู่ยุคดิจิทัล

๒. เสริมสร้างคุณธรรม จริยธรรม วัฒนธรรมและค่านิยมร่วม เพื่อเพิ่มประสิทธิภาพ การปฏิบัติงานและป้องกันการทุจริตประพฤติมิชอบ

๓. พัฒนาคณาจารย์องค์การบริหารส่วนตำบล ให้มีคุณภาพชีวิตที่ดี มีความสุข มีความสมดุลของ ชีวิตและการทำงาน

๔. ส่งเสริมการเรียนรู้และการพัฒนาตนเองอย่างต่อเนื่องด้วยระบบเทคโนโลยีสารสนเทศ และดิจิทัลที่เหมาะสม

๕. พัฒนาคณาจารย์องค์การบริหารส่วนตำบล ตามเส้นทางความก้าวหน้าในสายอาชีพ

๖. พัฒนาทักษะด้านภาวะผู้นำ ทักษะด้านดิจิทัล และทักษะสำหรับผู้ประกอบการเปลี่ยนแปลงรุ่นใหม่ ในองค์การบริหารส่วนตำบล

๔.๓ ค่านิยม

“พัฒนาคุณภาพชีวิตบุคลากร ให้เป็นคนดี เป็นผู้นำการเปลี่ยนแปลง และสร้างวัฒนธรรมใน องค์กรให้มีการแลกเปลี่ยนเรียนรู้ร่วมกัน ”

๔.๔ เป้าประสงค์

๑. บุคลากรมีขีดความสามารถ ทักษะ ความรู้ และสมรรถนะที่หลากหลายในการปฏิบัติงาน ตามภารกิจองค์การบริหารส่วนตำบล

๒. องค์การบริหารส่วนตำบลมีการวางแผนพัฒนาคณาจารย์ การวางแผนพัฒนาความก้าวหน้าใน สายอาชีพให้แก่ข้าราชการหรือพนักงานส่วนท้องถิ่น

๓. บุคลากรมีจิตสำนึก ประพฤติปฏิบัติตน ตามค่านิยม คุณธรรมจริยธรรม วัฒนธรรมการทำงาน ร่วมกัน โดยยึดหลักธรรมาภิบาล

๔. บุคลากรมีความผูกพันกับองค์การบริหารส่วนตำบลมีคุณภาพชีวิตการทำงานที่ดี และมีความสุขในการทำงาน

๕. พัฒนาคณาจารย์ให้มีคุณภาพชีวิตและความสุขในวัยหลังเกษียณ

๔.๕ ยุทธศาสตร์การพัฒนาคณาจารย์

ยุทธศาสตร์ที่ ๑ การพัฒนาคณาจารย์ทุกระดับเพื่อก้าวไปสู่ความเป็นมืออาชีพ

ยุทธศาสตร์ที่ ๒ การพัฒนาคณาจารย์ทุกระดับให้มีประสิทธิภาพเพื่อรองรับการเปลี่ยนแปลง

ยุทธศาสตร์ที่ ๓ การพัฒนาและเสริมสร้างการบริหารงานบุคคลและองค์กรแห่งการเรียนรู้

ยุทธศาสตร์ที่ ๔ เสริมสร้างวัฒนธรรมองค์กรให้บุคลากรมีจิตสาธารณะ คุณธรรม จริยธรรม และการสร้างความสุขในองค์กร

ยุทธศาสตร์ที่ ๑ การพัฒนาบุคลากรทุกระดับเพื่อก้าวไปสู่ความเป็นมืออาชีพ

วัตถุประสงค์และเป้าหมาย	โครงการ/กิจกรรม	ตัวชี้วัด	ค่าเป้าหมายประจำปี ๒๕๖๗ (คน)	งบประมาณ ๒๕๖๗ (บาท)	ระยะเวลา ดำเนินการ	วิธีการพัฒนา บุคลากร	หน่วยงาน ดำเนินการ
บุคลากรทุกระดับมีความรู้ ความสามารถ ทักษะ และสมรรถนะ ที่จำเป็นในการปฏิบัติงานตามเกณฑ์ ที่กำหนด	๑) โครงการฝึกอบรมหลักสูตร ปฐมนิเทศข้าราชการหรือ พนักงานส่วนท้องถิ่นบรรจุใหม่	ร้อยละของบุคลากรที่ผ่านหลักสูตร ปฐมนิเทศข้าราชการหรือพนักงาน ส่วนท้องถิ่นบรรจุใหม่ (ร้อยละ ๑๐๐)	๔	๖๐,๐๐๐	ตุลาคม ๒๕๖๖- กันยายน ๒๕๖๗	การฝึกอบรม	กรมส่งเสริม การปกครองท้องถิ่น
	๒) โครงการฝึกอบรมหลักสูตร ตามสายงานของข้าราชการหรือ พนักงานส่วนท้องถิ่น ได้แก่ หลักสูตรนักบริหารงานท้องถิ่น หลักสูตรนักบริหารงานทั่วไป หลักสูตรนักจัดการงานทั่วไป หลักสูตรนักวิเคราะห์นโยบาย และแผน หลักสูตรนักวิชาการเงินและบัญชี หลักสูตรเจ้าพนักงานธุรการ หลักสูตรนายช่างโยธา หลักสูตรเจ้าพนักงานพัฒนาชุมชน	ร้อยละของบุคลากรที่ผ่านฝึกอบรม หลักสูตรตามสายงานของข้าราชการ หรือพนักงานส่วนท้องถิ่น (ร้อยละ ๑๐๐)	๙	๒๗๐,๐๐๐	ตุลาคม ๒๕๖๖- กันยายน ๒๕๖๗	การฝึกอบรม เชิงปฏิบัติการ	กรมส่งเสริม การปกครองท้องถิ่น
รวม			๑๓	๓๓๐,๐๐๐	๑๒		

ยุทธศาสตร์ที่ ๒ การพัฒนาบุคลากรทุกระดับให้มีประสิทธิภาพเพื่อรองรับการเปลี่ยนแปลง

วัตถุประสงค์และเป้าหมาย	โครงการ/กิจกรรม	ตัวชี้วัด	ค่าเป้าหมายประจำปี ๒๕๖๗ (คน)	งบประมาณ ๒๕๖๗ (บาท)	ระยะเวลา ดำเนินการ	วิธีการพัฒนา บุคลากร	หน่วยงาน ดำเนินการ
๑) บุคลากรทุกระดับ มีความรู้ทักษะสมรรถนะที่เหมาะสมกับ การปฏิบัติงานและพร้อมรับการเปลี่ยนแปลง	๑) โครงการฝึกอบรมเชิงปฏิบัติการ เพื่อเพิ่มประสิทธิภาพในการ ปฏิบัติงานขององค์กรปกครองส่วน ท้องถิ่น	ร้อยละของบุคลากรที่ ผ่านการประเมินการทดสอบหลัง การฝึกอบรม (ร้อยละ ๘๐)	๑๐๗	๒๐๐,๐๐๐	ตุลาคม ๒๕๖๖- กันยายน ๒๕๖๗	๑) การฝึกอบรม ๒) การฝึกปฏิบัติ	องค์กรปกครอง ส่วนท้องถิ่น
๒) บุคลากรมีความรู้ทักษะในการ ปฏิบัติงานได้อย่างมีประสิทธิภาพ	๑) โครงการฝึกอบรมการจัดทำ แผนพัฒนาบุคลากร ๓ ปี	ระดับความสำเร็จของการจัดทำ ผลรายงานการฝึกอบรมตามที่ กำหนด (ระดับ ๕)	๓	๑๒,๐๐๐	ตุลาคม ๒๕๖๖- กันยายน ๒๕๖๗	๑) การฝึกอบรม ๒) การฝึกปฏิบัติ	สถาบันการศึกษา ให้บริการวิชาการ
๓) บุคลากรทุกระดับ มีความรู้ทักษะด้านดิจิทัล พัฒนานวัตกรรม ในการปฏิบัติงาน	๑) โครงการฝึกอบรม เชิงปฏิบัติการเพื่อเพิ่มทักษะด้าน ดิจิทัลและการพัฒนานวัตกรรม ในยุคดิจิทัล	ร้อยละของบุคลากรที่ผ่าน การประเมินการทดสอบ การฝึกอบรม (ร้อยละ ๘๐)	๕๕	๑๕๐,๐๐๐	ตุลาคม ๒๕๖๖- กันยายน ๒๕๖๗	๑) การฝึกอบรม ๒) การฝึกปฏิบัติ	องค์กรปกครอง ส่วนท้องถิ่น
	๒) โครงการประกวดการจัดทำ นวัตกรรมของส่วนราชการประจำปี	จำนวนนวัตกรรมที่เกิดขึ้น จากการพัฒนาของบุคลากร (๑ ผลงาน/ส่วนราชการ)	๔	๒๐,๐๐๐	ตุลาคม ๒๕๖๖- กันยายน ๒๕๖๗	๑) การพัฒนา ตนเอง ๒) การสัมมนา	องค์กรปกครอง ส่วนท้องถิ่น
รวม			๑๖๙	๓๘๒,๐๐๐			

ยุทธศาสตร์ที่ ๓ การพัฒนาและเสริมสร้างการบริหารงานบุคคลและองค์กรแห่งการเรียนรู้

วัตถุประสงค์และเป้าหมาย	โครงการ/กิจกรรม	ตัวชี้วัด	ค่าเป้าหมายประจำปี ๒๕๖๗ (คน)	งบประมาณ ๒๕๖๗ (บาท)	ระยะเวลา ดำเนินการ	วิธีการพัฒนา บุคลากร	หน่วยงาน ดำเนินการ
๑) บุคลากรที่รับผิดชอบสามารถดำเนินการบริหารงานบุคคลได้อย่างมีประสิทธิภาพ	๑) โครงการฝึกอบรมเชิงปฏิบัติการการบริหารงานบุคคลขององค์กรปกครองส่วนท้องถิ่น	ร้อยละของบุคลากรที่ผ่านการประเมินการทดสอบหลังการฝึกอบรม (ร้อยละ ๘๐)	๒	๑๒,๐๐๐	ตุลาคม ๒๕๖๖-กันยายน ๒๕๖๗	๑) การฝึกอบรม ๒) การฝึกปฏิบัติ	สถาบันการศึกษา ให้บริการวิชาการ
	๒) โครงการการเรียนรู้ด้วยตนเองผ่านสื่ออิเล็กทรอนิกส์ (e-Learning)	ร้อยละของบุคลากรที่ผ่านการเรียนรู้ด้วยตนเอง (ร้อยละ ๘๐)	๕๕	-	ตุลาคม ๒๕๖๖-กันยายน ๒๕๖๗	๑) การฝึกอบรม	สถาบันการศึกษา ให้บริการวิชาการ
๒) ส่วนราชการมีการจัดการความรู้ขององค์กรปกครองส่วนท้องถิ่น	๑) โครงการประกวดการจัดการความรู้ขององค์กรปกครองส่วนท้องถิ่น	ร้อยละของส่วนราชการที่มีการจัดทำคู่มือการปฏิบัติงานและคู่มือการให้บริการประชาชน (๑ คู่มือ/ส่วนราชการ)	๑	๒๐,๐๐๐	ตุลาคม ๒๕๖๖-กันยายน ๒๕๖๗	๑) การฝึกอบรม ๒) การฝึกปฏิบัติ	องค์กรปกครองส่วนท้องถิ่น
รวม			๕๘	๓๒,๐๐๐			

ยุทธศาสตร์ที่ ๔ เสริมสร้างวัฒนธรรมองค์กรให้บุคลากรมีจิตสาธารณะ คุณธรรม จริยธรรม และการสร้างความสุขในองค์กร

วัตถุประสงค์และเป้าหมาย	โครงการ/กิจกรรม	ตัวชี้วัด	ค่าเป้าหมายประจำปี ๒๕๖๗ (คน)	งบประมาณ ๒๕๖๗ (บาท)	ระยะเวลาดำเนินการ	วิธีการพัฒนาบุคลากร	หน่วยงานดำเนินการ
๑) บุคลากรทุกระดับมีจิตสาธารณะ คุณธรรม จริยธรรม และเจตคติการเป็นข้าราชการที่ดี	๑) โครงการฝึกอบรมจิตอาสาและคุณธรรมจริยธรรมประจำปี	ร้อยละของบุคลากรที่ผ่านการประเมินการทดสอบหลังการฝึกอบรม (ร้อยละ ๘๐)	๑๐๗	๑๐๐,๐๐๐	ตุลาคม ๒๕๖๖-กันยายน ๒๕๖๗	๑) การฝึกอบรม ๒) การฝึกปฏิบัติ	องค์กรปกครองส่วนท้องถิ่น
	๒) โครงการจัดกิจกรรมการต้านทุจริตคอร์รัปชัน ในองค์กรปกครองส่วนท้องถิ่น	ร้อยละของบุคลากรที่ประกาศเจตนารมณ์และเข้าร่วมกิจกรรม (ร้อยละ ๑๐๐)	๑๐๗	๒๐,๐๐๐	ตุลาคม ๒๕๖๖-กันยายน ๒๕๖๗	๑) การฝึกปฏิบัติ	องค์กรปกครองส่วนท้องถิ่น
๓) บุคลากรทุกระดับมีการพัฒนา เสริมสร้างวัฒนธรรมองค์กรที่ดี และสร้างความสัมพันธ์อันดีในองค์กร	๑) โครงการจัดกีฬาของบุคลากรสังกัดองค์กรปกครองส่วนท้องถิ่นประจำปี	ร้อยละที่เข้าร่วมกิจกรรมกีฬาส่งขององค์กรปกครองส่วนท้องถิ่น (ร้อยละ ๘๐)	๑๐๗	๒๐๐,๐๐๐	ตุลาคม ๒๕๖๖-กันยายน ๒๕๖๗	๑) การฝึกปฏิบัติ	องค์กรปกครองส่วนท้องถิ่น
	๒) โครงการสัมมนาและการศึกษาดูงานขององค์กรปกครองส่วนท้องถิ่นประจำปี	ร้อยละของบุคลากรที่ผ่านการประเมินการทดสอบหลังการฝึกอบรม (ร้อยละ ๘๐)	๕๕	๑๗๐,๐๐๐	ตุลาคม ๒๕๖๖-กันยายน ๒๕๖๗	๑) การฝึกอบรม ๒) การฝึกปฏิบัติ	องค์กรปกครองส่วนท้องถิ่น
รวม			๓๗๖	๔๙๐,๐๐๐	๔๙๐,๐๐๐		

การติดตามประเมินผลการพัฒนาบุคลากร

๑ ความรับผิดชอบ

๑. บุคลากรมีหน้าที่เรียนรู้และพัฒนาตนเองทั้งในด้านกรอบความคิดและทักษะให้สามารถทำงานตามบทบาทหน้าที่และระดับตำแหน่งของตนเอง

๒. ผู้บังคับบัญชาทุกระดับ มีหน้าที่สร้างสภาพแวดล้อมและระบบการทำงานที่เอื้อให้เกิดการเรียนรู้ ให้ทรัพยากรที่จำเป็น รวมทั้ง ดูแลและให้คำแนะนำเกี่ยวกับการทำงาน และการเรียนรู้และพัฒนา แก่ผู้ใต้บังคับบัญชาอย่างเหมาะสม

๓. คณะกรรมการจัดทำแผนพัฒนาบุคลากรองค์การบริหารส่วนตำบล มีหน้าที่กำหนดทิศทางขององค์กรและทิศทางด้านบุคลากรให้มีความชัดเจน ร่วมกับผู้บริหารในการกำหนดทิศทางเชิงยุทธศาสตร์ด้านการบริหารและพัฒนาทรัพยากรบุคคลขององค์การบริหารส่วนตำบล รวมทั้งให้การสนับสนุนผู้บังคับบัญชาทุกระดับในการทำหน้าที่และรับผิดชอบการเรียนรู้และพัฒนาผู้ใต้บังคับบัญชา ดำเนินการจัดกระบวนการเรียนรู้ การพัฒนาบุคลากร เพื่อให้เกิดประโยชน์สูงสุด และสอดคล้องกับความต้องการของบุคลากร และส่วนราชการอย่างทั่วถึง เพื่อนำไปสู่การเป็นองค์กรแห่งการเรียนรู้ รวมถึงติดตามและประเมินผลแผนพัฒนาบุคลากรขององค์การบริหารส่วนตำบล กำหนดวิธีการติดตามประเมินผล ตลอดจนการดำเนินการอื่น ๆ แล้วเสนอผลการติดตามประเมินผลต่อนายกองค์การปกครองส่วนท้องถิ่น ทราบ

ให้นายกองค์การบริหารส่วนตำบล แต่งตั้งคณะกรรมการจัดทำแผนพัฒนาบุคลากร ๓ ปี ประกอบด้วย

- | | |
|---|-------------------------|
| ๑. นายกองค์การบริหารส่วนตำบล | เป็นประธานกรรมการ |
| ๒. ปลัดองค์การบริหารส่วนตำบล | เป็นกรรมการ |
| ๓. รองปลัด/หัวหน้าส่วนราชการทุกส่วนราชการ | เป็นกรรมการ |
| ๔. หัวหน้าส่วนราชการที่รับผิดชอบการบริหารงานบุคคล | เป็นกรรมการและเลขานุการ |
| ๕. ข้าราชการหรือพนักงานส่วนท้องถิ่นที่ได้รับมอบหมายไม่เกิน ๒ คน | เป็นผู้ช่วยเลขานุการ |

ทั้งนี้ การออกคำสั่งแต่งตั้งคณะกรรมการจัดทำแผนพัฒนาบุคลากร ๓ ปี ให้ระบุชื่อ - สกุล และตำแหน่ง หรือระบุเฉพาะตำแหน่งก็ได้ โดยนายกองค์การบริหารส่วนตำบลเป็นผู้ออกคำสั่ง

๒ การติดตามและประเมินผล

๑. กำหนดให้ผู้เข้ารับการพัฒนาต้องทำรายงานผลการเข้าอบรมพัฒนา ภายใน ๗ วันทำการ นับแต่วันกลับจากการอบรมสัมมนา เพื่อเสนอต่อผู้บังคับบัญชาตามลำดับจนถึงนายกองค์การปกครองส่วนท้องถิ่น

๒. ให้ผู้บังคับบัญชาทำหน้าที่ ติดตามผลการปฏิบัติงาน โดยพิจารณาเปรียบเทียบผลการปฏิบัติงานก่อนและหลังการพัฒนา ตามข้อ ๑

๓. นำข้อมูลการติดตามผลการปฏิบัติงานมาประกอบการกำหนดหลักสูตรอบรมให้เหมาะสมกับความต้องการของข้าราชการและพนักงานส่วนท้องถิ่นต่อไป

๔. ผู้บังคับบัญชานำผลการประเมินไปพิจารณาในการเลื่อนขั้นเงินเดือน เลื่อนระดับตามผลสัมฤทธิ์การปฏิบัติงาน

๕. ผลการตรวจประเมินประสิทธิภาพขององค์การบริหารส่วนตำบล (Local Performance Assessment : LPA) ตัวชี้วัด ร้อยละของบุคลากรในสังกัดองค์การบริหารส่วนตำบลที่ได้รับการพัฒนาประจำปี (เป้าหมายต้องได้ร้อยละ ๘๐)

๖. กำหนดให้บุคลากรทุกระดับ ทุกคน ต้องได้รับการพัฒนาอย่างน้อยปีละ ๑ ครั้ง

๗. กำหนดให้บุคลากรเรียนรู้ด้วยตนเองผ่านหลักสูตรการเรียนรู้ผ่านสื่ออิเล็กทรอนิกส์ (e-Learning) อย่างน้อย ๑ วิชาต่อปี

๘. ระดับความสำเร็จของแผนพัฒนาบุคลากรท้องถิ่น ๓ ปี (ระดับ ๕)

๓ บทสรุป

การบริหารงานบุคคลตามแผนพัฒนาบุคลากรขององค์การบริหารส่วนตำบล สามารถปรับเปลี่ยน แก้ไข เพิ่มเติมให้เหมาะสมตามระเบียบกฎหมาย หรือตามประกาศคณะกรรมการข้าราชการหรือพนักงานส่วนท้องถิ่น จังหวัดสุราษฎร์ธานี ตลอดจนแนวนโยบายและยุทธศาสตร์ต่าง ๆ ประกอบกับภารกิจตามกฎหมายและการถ่ายโอน อาจเป็นเหตุให้การพัฒนาบุคลากรบางตำแหน่งที่จำเป็นต้องได้รับการพัฒนา มากกว่า และภารกิจบางประการที่ไม่มีความจำเป็นอาจต้องทำการยุบหรือปรับโครงสร้างหน่วยงานใหม่ให้ครอบคลุมภารกิจต่าง ๆ ให้สอดคล้องกับนโยบายการถ่ายโอนภารกิจให้แก่องค์การบริหารส่วนตำบล และบุคลากรขององค์การบริหารส่วนตำบลต้องปรับตัวให้เหมาะสมกับสถานการณ์ที่มีการเปลี่ยนแปลงอยู่ตลอดเวลา